



KOMUNITNÍ PLÁN

ROZVOJE SOCIÁLNÍCH SLUŽEB MĚSTA BRUNTÁL
NA OBDOBÍ

2009 - 2011





KOMUNITNÍ PLÁN

rozvoje sociálních služeb města Bruntál
na období

2009 - 2011

Tento dokument byl schválen Zastupitelstvem města Bruntál
na svém 13. zasedání dne 7. 4. 2009 pod usnesením
č. 591/13Z/2009.

Vážení občané,

dostává se Vám do rukou II. Komunitní plán rozvoje sociálních služeb města Bruntálu na období 2009 – 2011. Na zpracování tohoto materiálu se podílelo více než 50 zástupců z řad aktivních občanů, kteří jako uživatelé sociální služby potřebují, dále odborníci, kteří tyto služby občanům poskytují a v neposlední řadě aktivní politici a úředníci, kteří se sociální služby pro své občany snaží zajistit k jejich spokojenosti.

Žijeme v hektické době, kdy se může každý občan dostat do situace kdy mu dojdou síly, nebude schopen se postarat o sebe nebo o své blízké a bude potřebovat radu a pomoc. Naštěstí existuje řada organizací, které nabídnou kvalifikovanou pomoc všem zájemcům. Prozatím málo občanů ví, že již třetím rokem je v účinnosti zákon o sociálních službách, který zcela změnil postavení občanů při uplatňování jejich vlastního zájmu o poskytnutí sociální služby. Občan v nouzi již není pouhou věcí, o kterou se snad na „sociálce“ někdo postará. Jeho postavení vůči poskytovateli služby je dnes zcela rovnocenné, má od státu peníze k tomu, aby si službu u poskytovatele sociální služby koupil. A je na samotném občanovi pokud má zájem o kvalitní a dostupnou službu, aby se obrátil na poskytovatele, které nabízí II. Komunitní plán. Úkolem města Bruntálu v součinnosti s Moravskoslezským krajem je tedy na základě požadavků potencionálního zákazníka, občana v nouzi, zajistit kvalitní, dostupnou a pestrou síť sociálních služeb, tak jak je tomu ve většině původních zemí EU běžným zvykem.

Z tohoto důvodu vznikl tento druhý plán, který navazuje na I. Komunitní plán rozvoje sociálních služeb Bruntálu 2007 – 2008. V čem je druhý plán lepší než ten předešlý? Jednak maximálně využívá zkušenosti z prvního plánovacího období. Jeho hlavním cílem je však reagovat právě na společenské změny, nikoliv však pasivně, neefektivním „opečovááním“ občanů, ale vytvářením profesionálních sociálních služeb pro občany tak, aby je pro svůj běžný život potřebovali co nejméně, s vysokou mírou osobní odpovědnosti každého občana za svůj každodenní život.

Věřím, že realizace tohoto komunitního plánu významně přispěje ke zvýšení kvality života občanů Bruntálska tak, abychom zodpovědně mohli konstatovat, že Bruntálsko je dobré místo k žití.

Ing. Václav Mores
místostarosta

Úvodní slovo místostarosty	3
Obsah	4
Základní informace o komunitním plánování	6
Vývoj komunitního plánování v Bruntále	8
Základní demografické údaje, informace	9
Schéma KPSS v Bruntále	12
SWOT analýza sociálních služeb v Bruntále	13
OBECNÉ CÍLE	14
1. cíl Financování sociálních služeb registrovaných dle Zákona 108/2006 Sb. o sociálních službách z rozpočtu města	14
1.1. Město Bruntál vyčleňuje finanční prostředky ve svém rozpočtu pro registrované poskytovatele sociálních služeb ve výši 15% celkových provozních nákladů externích neziskových dodavatelů sociálních služeb pro občany Bruntálu	
2. cíl Podpora a rozvoj bydlení pro osoby v nepříznivé sociální situaci	15
2.1. Podpora dětí při přechodu z ústavní výchovy do běžného života	
2.2. Zvýhodnění cílové skupiny v podmínkách města pro přidělování bytů – změna zásad přidělování bytů	
2.3. Zprovoznění bytových jednotek ul. Dlouhá 18, následné zabydlování, změna dispozic bytů města v Západní lokalitě dle koncepce MMR ČR, zřízení podporovaného bydlení	
2.4. Nové podmínky pro získání bytu z bytového fondu Města Bruntál	
2.5. Vytvoření pravidel přidělení malometrážních bytů pro osoby ohrožené sociálním vyloučením včetně osob, které úspěšně prošly resocializačním programem poskytovatelů sociálních služeb v reziduální péči včetně následného sociálního programu	
3. cíl Komplexní informační systém v sociálních službách	18
3.1. Zajistit informovanost o sociálních a návazných službách pro veřejnost, poskytovatele i uživatele	
DĚTI, MLÁDEŽ, RODINA	20
1. cíl Zachování a rozvoj sociálně intervenčních služeb	24
1.1. Zachování a rozvoj kvality sociálních a aktivizačních služeb pro rodiny s dětmi	
1.2. Zachování a rozvoj poradenských služeb pro rodiny s dětmi	
1.3. Zachování stávajících služeb Azylového domu pro ženy a matky s dětmi Chana	
2. cíl Zachování a rozvoj služeb sociální prevence	28
2.1. Podpora a rozvoj nízkoprahových zařízení pro děti a mládež	
2.2. Podpora a rozvoj terénních sociálních služeb pro děti a mládež	
2.3. Podpora preventivních aktivit v oblasti primární prevence	
2.4. Podpora aktivit v oblasti sekundární prevence	
2.5. Podpora aktivit v oblasti terciární prevence	
2.6. Podpora resocializačních programů	
ZDRAVOTNĚ POSTIŽENÍ	36
1. cíl Chráněné bydlení, podpora samostatného bydlení a byty pro občany se ZP	40
1.1. Vznik a rozvoj chráněného a podporovaného bydlení	
1.2. Podpora a rozvoj služby chráněného bydlení Archa v Široké Nivě	
2. cíl Odstranění architektonických bariér	41
2.1. Zpřístupnit kulturní, sportovní, veřejné a státní služby tak, aby byly bezbariérově dostupné	
3. cíl Zachování a rozvoj terénních služeb pro občany se ZP	42
3.1. Zachování a rozvoj sociální rehabilitace	
3.2. Zachování a rozvoj rané péče	

3.3. Zachování a rozvoj asistenčních služeb	
3.4. Zachování a rozvoj podpory samostatného bydlení	
4. cíl Zachování a rozvoj ambulantních služeb pro občany se ZP.....	44
4.1. Zachování a rozvoj STD Polárka, STD Sagapo a chráněné dílny „Zelená dílna“	
4.2. Zachování a rozvoj odborných poradenských a aktivizačních služeb	

SENIORI**47**

1. cíl Zachování a rozvoj rezidenčních služeb pro seniory.....	51
1.1. Průběžné zvyšování a rozvoj kvality poskytovaných služeb	
1.2. Rozšíření služeb poskytovaných Domovem pohoda o odlehčovací službu	
1.3. Zajištění stavebně technických a provozních podmínek objektu ve vlastnictví města - Domov Pohoda	
2. cíl Zachování a rozvoj terénních služeb pro seniory.....	53
2.1. Rozšíření kapacit pečovatelské služby - zajistit služby 24 hodin denně, 7 dnů v týdnu	
2.2. Zřízení odlehčovací služby	
2.3. Průběžné zvyšování a rozvoj kvality stávajících terénních služeb	
2.4. Zajištění stavebně technických a provozních podmínek objektu ve vlastnictví města - Pečovatelská služba	
3. cíl Podpora ambulantních služeb pro seniory.....	55
3.1. Rozvoj speciálního poradenství všech poskytovatelů služeb pro seniory	
3.2. Podpora preventivních akcí sdružení seniorů	
3.3. Rozšíření služeb Domova Pohoda o denní stacionář pro seniory (Centrum denních služeb)	

OSOBY OHROŽENÉ SOCIÁLNÍM VYLOUČENÍM**58**

1. cíl Pomoc osobám ohroženým násilím, týráním a zneužíváním.....	62
1.1. Posilování schopností ohrožených osob, aby se dokázaly domoci práva na ochranu před nezákonným chováním ostatních osob	
1.2. Zajišťování funkční spolupráce s institucemi zabývajícími se problematikou ohrožených osob	
1.3. Podílet se na změně postojů společnosti k násilným formám chování a jejich obětem	
2. cíl Sociální rehabilitace, terciární prevence osob v nevýhodné sociální situaci.....	64
2.1. Zlepšení nepříznivé sociální situace, rozvoj klientů v těchto oblastech: oblast profesních kompetencí, oblast sociálních kompetencí a oblast osobních kompetencí.	
3. cíl Zajištění bydlení pro osoby ohrožené sociálním vyloučením.....	65
3.1. Prevence práce s lidmi, kterým hrozí vystěhování z důvodu neplacení nájemného a další exekuce z důvodu nesplácení svých pohledávek	
3.2. Udržení stávajících pobytových registrovaných sociálních služeb Slezské diakonie	
3.3. Vytvoření bydlení pro seniory se specifickými problémy, kteří nemohou využívat služby běžného domova pro seniory	

MENŠINY**70**

1. cíl Funkční systém sociálních služeb v Západní lokalitě.....	74
1.1. Koordinace a spolupráce poskytovatelů sociálních služeb	
1.2. Udržitelnost malých Technických služeb	
1.3. Rozvoj ambulantních služeb	
2. cíl Funkční informační systém.....	76
2.1. Objektivně informovat širokou veřejnost o dění v Západní lokalitě	
3. cíl Spolupráce při zajišťování služeb občanské vybavenosti.....	77
3.1. Využití objektů v lokalitě	
3.2. Úprava a oprava sportovního hřiště	

SEZNAM POUŽITÝCH ZKRATEK**80**

Co to je komunitní plánování?

Metoda, která umožňuje zpracovávat rozvojové materiály pro různé oblasti veřejného života na úrovni obce i kraje, a která výrazně posiluje principy zastupitelské demokracie. Charakteristickým znakem metody je důraz kladený:

- na zapojování všech, kterých se zpracovávaná oblast týká
- na dialog a vyjednávání
- na dosažení výsledku, který je přijat a podporován většinou účastníků

Co to je komunitní plánování sociálních služeb?

- Metoda, kterou lze na úrovni obcí nebo krajů plánovat sociální služby tak, aby odpovídaly místním specifikům i potřebám jednotlivých občanů
- Otevřený proces zjišťování potřeb a zdrojů a hledání nejlepších řešení v oblasti sociálních služeb

Co je cílem komunitního plánování sociálních služeb?

- Posilovat sociální soudržnost komunity
- Podporovat sociální začleňování a předcházet sociálnímu vyloučení jednotlivců i skupin

Jaký má komunitní plánování pro obec přínos?

- Zapojuje všechny účastníky systému sociálních služeb (tedy uživatele, poskytovatele, zadavatele) do přípravy a uskutečňování plánu sociálních služeb a zvyšuje tak podíl občanů na rozhodovacím procesu o způsobu jejich zajišťování, legitimizuje rozhodování řídicích a zastupitelských orgánů a zvyšuje míru zapojení občanů do dění v obci
- Podporuje dialog a spolupráci mezi obyvateli, zvyšuje pocit příslušnosti ke komunitě a umožňuje objevovat nové lidské i materiální zdroje
- Umožňuje obcím sdružovat stávající zdroje, zvyšuje efektivitu jejich využití
- Zvyšuje dostupnost a kvalitu sociálních služeb a rozšiřuje jejich nabídku, zajišťuje, aby sociální služby odpovídaly zjištěným místním potřebám, reagovaly na lokální odlišnosti
- Zvyšuje efektivitu investovaných finančních prostředků, protože je vynakládá jen na takové služby, které jsou potřebné

Co je výsledkem komunitního plánování?

- Výsledkem je zejména systém sociálních služeb na místní úrovni, který odpovídá zjištěným místním potřebám, reaguje na lokální odlišnosti a zajišťuje, že finanční prostředky na služby vynakládané jsou efektivně využívány.

Kdo se účastní přípravy komunitního plánu?

1. Zadavatel

Zadavatel je ten, kdo je odpovědný za zajištění sociálních služeb, které odpovídají místním potřebám - v našem případě se jedná o obec nebo kraj. Zastupitelé jako volení reprezentanti veřejnosti vytvářejí podpůrné politické klima pro realizaci komunitního plánu. Je velmi důležité, aby obec usnesením zastupitelstva deklarovala své odhodlání rozvíjet sociální služby, které se tak stane:

- projevem politické vůle v obci/kraji
- potvrzením legitimacy komunitního plánování
- zárukou pro zapojení dalších účastníků

2. Obec – zejména:

- vytváří příležitosti pro dlouhodobé zapojování a spolupráci občanů
- je aktivní v rozšiřování řady metod řízení a plánování sociálních služeb a jejich koordinace s ostatními veřejnými službami

- podporuje spoluúčast občanů na rozhodovacím procesu o sociálních službách
- zveřejňuje od prvopočátku srozumitelnou a dostupnou formou všechny podstatné informace o procesu i výsledcích KP
- respektuje při svém rozhodování o sociálních službách cíle a priority stanovené v KP
- stanoví jasná pravidla financování sociálních služeb, které odpovídají prioritám KP

3. Poskytovatel

Poskytovatel sociálních služeb může být: fyzická osoba, nestátní nezisková organizace, organizace zřízená obcí, organizace zřízená krajem, organizace zřízená státem. Všichni poskytovatelé mají při komunitním plánování rovné postavení. Jejich cíle a záměry mají stejnou váhu.

4. Uživatel

Uživatel sociálních služeb je člověk v nepříznivé sociální situaci, kterému jsou služby určeny. Cíle a záměry uživatelů mají při komunitním plánování stejnou váhu jako cíle a záměry zadavatelů a poskytovatelů. Vyhledávání, oslovování a zapojování uživatelů do práce na komunitním plánu je nenahraditelnou možností, jak zjistit potřeby v sociálních službách, jak získat informace o kvalitě poskytovaných služeb, jak objevit existující mezery v jejich nabídce a jak objevit nové zdroje pro uspokojování potřeb (např. svépomocné aktivity).

Jaké jsou hlavní principy komunitního plánování?

- *Partnerství mezi všemi účastníky* - potřeby a cíle všech účastníků mají stejnou váhu.
- *Zapojování místního společenství*. Nikdo nesmí být vylučován a diskriminován.
- *Hledání nových lidských a finančních zdrojů*. Nelze zapomínat na spolupráci s podnikateli, která může být oboustranně přínosná, na význam práce dobrovolníků, svépomocných skupin, domácích pečovatelských včetně sousedské výpomoci. Komunitní plánování sociálních služeb je jedním z nástrojů pro zlepšení kvality života v obci.
- *Práce s informacemi*. Je nezbytné zajistit rovný přístup k informacím uvnitř řídicí struktury a zajistit předávání informací veřejnosti.
- *Průběh zpracování KP je stejně důležitý jako výsledný dokument*. KP nezpracovává skupina expertů. Proces KP znamená vyhledávání, zapojování a diskusi různých lidí. Tento proces umožňuje, aby navržený systém sociálních služeb byl jedinečný a neopakovatelný a plně odpovídal místním podmínkám a zdrojům.
- *Zohlednění již vytvořené a osvědčené spolupráce*. Dobře fungující spolupráce může být inspirací pro ostatní účastníky KP. Prohloubení spolupráce mezi všemi účastníky přináší kvalitnější nabídku sociálních služeb.
- *Kompromis přání a možností*. Výsledkem komunitního plánování je vždy kompromisní řešení mezi tím, co chceme, a tím, co máme k dispozici. Možnosti v tomto případě nejsou pouze materiální, finanční a lidské zdroje, ale také dohoda vymezující, kdo a jak se bude na dosažení stanovených cílů KP podílet.

Na 13. zasedání Rady města Bruntálu konaného dne 27. 5. 2003 bylo schváleno zahájení procesu plánování sociálních služeb (dále komunitní plánování).

Prvními kroky v komunitním plánování v roce 2003 bylo zahájení mapování stávající sítě sociálních služeb, a to nejen v rámci území Bruntálu, ale i obcí v jeho okolí. V červnu 2003 bylo osloveno 33 místně příslušných obcí, které vyjádřily svůj postoj ke komunitnímu plánování a přiklonily se k variantě komunitního plánování sociálních služeb na úrovni spolupráce formou sdružení prostředků.

Po podání projektu na MPSV v září 2003 byla oslovena většina poskytovatelů sociálních služeb na území města.

Vzdělávání tří členů základní pracovní skupiny (triády) KP o. p. s. Písek (Mgr. M. Hájek – zadavatel, Mgr. P. Konečný – poskytovatel, A. Jančíková – uživatel) bylo zahájeno v říjnu 2003 a poté se metoda plánování sociálních služeb začala plně rozvíjet.

V rámci Programu rozvoje města Bruntálu na léta 2004-2007 v oblasti sociálních služeb byla v březnu zahájena práce na získání obrazu o skutečných potřebách a přáních našich občanů.

V této souvislosti byl v květnu dokončen dotazník Sociální služby na Bruntálsku, který zkoumá obecný názor a pohled občanů na síť sociálních služeb ve městě.

Taktéž byl vydán první katalog sociálních služeb Bruntálu a okolí, který zobrazoval reálný stav nabídky sociálních služeb v konfrontaci s poptávkou uživatelů.

V únoru 2006 proběhlo pracovní jednání komunitního plánování sociálních služeb, setkání zadavatelů, poskytovatelů a uživatelů, na němž bylo zrekapitulováno vytvoření a složení pracovních skupin KP v loňském roce a navrhlo se upravení některých pracovních skupin, a to do pěti, podle cílových skupin (Senioři, Zdravotně postižení, Nezaměstnaní a osoby ohrožené sociálním vyloučením - tato skupina během roku upravila název na Osoby ohrožené sociálním vyloučením, Menšiny, Děti, mládež, rodina).

Ke konci roku 2006 byla dokončena analytická fáze komunitního plánování, kdy za použití SWOT analýzy 5 výše jmenovaných pracovních skupin a poté jejich syntézou v hlavní SWOT analýze byly definovány silné a slabé stránky, příležitosti a hrozby, tvorby sítě sociálních služeb v Bruntále ve vztahu ke specifickým cílovým skupinám občanů ohrožených sociálním vyloučením (zdravotně postižení, senioři, menšiny, děti, mládež, rodina a osoby ohrožené sociálním vyloučením). Dne 16.3.2007 byl Zastupitelstvem města Bruntál schválen I. Komunitní plán rozvoje sociálních služeb Bruntálu na období 2007-2008, který tímto vstoupil do fáze realizace.

V roce 2008 byla usnesením Rady města Bruntál schválena Řídící skupina jako poradní orgán rady. Řídící skupina koordinuje a řídí aktivity směřující k realizaci Komunitního plánu rozvoje sociálních služeb.

Koncem roku 2008 byl aktualizován Katalog sociálních služeb Bruntálska, který obsahuje stručný přehled nejdůležitějších informací o stávajících poskytovatelích sociálních služeb pro různé cílové skupiny klientů.

V průběhu roku 2008 proběhla evaluace I. KPSS a začal se připravovat II. KPSS na období 2009-2011. Tento plán je součástí integrovaného plánu rozvoje města Bruntálu a je v souladu se střednědobým plánem Moravskoslezského kraje. Jeho obsahem jsou i ekonomické analýzy zajištění provozu registrovaných služeb na Bruntálsku pro potřeby Moravskoslezského kraje při vytváření jeho žádosti na MPSV ČR v souladu s § 101a zákona č.108/2006 Sb., o sociálních službách, které na základě relevantního mapování potřeb služeb v procesu komunitního plánování města Bruntál vyčíslují základní finanční ukazatele pro zajištění dostupnosti a kvality sociálních služeb na území celého Bruntálska v souladu s § 95, písm.g) zmiňovaného zákona.

O tom, že má město Bruntál mandát realizovat rozvoj sociálních služeb Bruntálska, tedy obce s rozšířenou působností, hovoří ochota 80% starostů místně příslušných malých obcí, včetně pověřené obce Horní Benešov, se do procesu zapojit. Tyto obce tak kladně reagovaly na výzvu starosty města Bruntálu v říjnu 2008 vyjádřením ochoty vytvářet síť sociálních služeb Bruntálska na bázi partnerské spolupráce.

Základní údaje:

Nadmořská výška: 547 m.n.m., Uhlířský vrch 672 m.n.m.

 Poloha: 49⁰.59' s.š. 17⁰.27' v.d.

Rozloha: 2 933 ha

Počet obyvatel: 17 658 (k 1. 1. 2006)

Průměrný věk: 36,9 roku

**1. Obyvatelstvo podle pohlaví a
rodinného stavu**

Obyvatelstvo celkem		17627
z toho ženy		9182
Muži	Svobodní	3944
	Ženatí	3580
	Rozvedení	713
	Ovdovělí	158
	Nezjištěno	50
Ženy	Svobodné	3553
	Vdané	3633
	Rozvedené	1071
	ovdovělé	881
	nezjištěno	44

2. Obyvatelstvo podle věku

Obyvatelstvo celkem		17627
v tom ve věku	0-4	907
	5-14	2467
	15-19	1315
	20-29	3272
	30-39	2535
	40-49	2626
	50-59	2241
	60-64	581
	65-74	1042
75+nezj.	641	

3. Obyvatelstvo podle stupně vzdělání

Obyvatelstvo 15leté a starší		14253
v tom podle stupně vzdělání	bez vzdělání	65
	Základní, včetně neukončeného	3312
	vyučení a stř. odborné bez mat.	5215
	úplné střední s maturitou	3843
	vyšší odborné a nástavbové	482
	vysokoškolské	1145
	nezjištěné vzdělání	191

4. Obyvatelstvo podle národnosti

Obyvatelstvo celkem		17627
z toho národnost	česká	14881
	moravská	1278
	slezská	100
	slovenská	604
	romská	46
	polská	43
	německá	46
	ukrajinská	22
vietnamská	13	

**5. Obyvatelstvo podle náboženského
vyznání**

Obyvatelstvo celkem		17627
Věřící		3946
z toho	církev římskokatolická	3203
	církev českosl. husitská	86
	českobratrská církev	88

6. Obyvatelstvo podle ekonomické aktivity

Obyvatelstvo celkem		17627	
Ekonomicky aktivní celkem		9299	
v tom	zaměstnaní	7980	
	z toho	pracující důchodci	242
		ženy na mat. dov.	133

	evangelická	
	pravoslavná církev	25
	Nábož. společn. Svědkové Jehovovi	52
Bez vyznání		12238
Nezjištěné vyznání		1443

	nezaměstnaní	1319
Ekonomicky neaktivní celkem		8186
z toho	nepracující důchodci	2915
	žáci, studenti, uční	3550
Osoby s nezjišt. ekonom. aktivitou		142

7. Ekonomicky aktivní podle odvětví

Obyvatelstvo celkem		17627
Ekonomicky aktivní celkem		9299
z toho podle odvětví	zemědělství, lesnictví, rybolov	245
	průmysl	2558
	stavebnictví	789
	obchod, opravy motor. vozidel	914
	doprava, pošty a telekomunikace	579
	veřejná správa, obrana, soc. zabez.	991
	školství, zdravot., veter. a soc. činn.	1323

8. Vyjíždějící do zaměstnání a škol

Vyjíždějící do zaměstnání		7220
z toho	v rámci obce	5272
	v rámci okresu	1026
	v rámci kraje	164
	do jiného kraje	605
vyjíždějící do zaměstnání denně mimo obec		1128
Žáci vyjíždějící denně mimo obec		249

9. Počty domácností podle typu domácnosti

Bytové domácnosti		6621
v tom	s 1 HD	6100
	se 2+ HD	521
Hospodářící domácnosti		7268
v tom	s 1 CD	7220
	se 2+ CD	48
Cenzové domácnosti		7316
v tom	úplné rodiny	3789
	z toho se závisl. dětmi	2056
	neúplné rodiny	1178
	z toho se závisl. dětmi	829
	nerodinné domácnosti	113

10. Domovní fond

Domy úhrnem		1316	
z toho domy obydlené		1265	
z úhrnu obydlených domů	rodinné domy	888	
	bytové domy	330	
	domy podle vlastnictví	soukromých osob	882
		obce, státu	140
		SBD	68
	domy postavené	do 1919	115
		1920-1945	305
		1946-1980	458
		1981-2001	375

11. Domy podle počtu podlaží a technického vybavení

Domy úhrnem		1265
z toho podle podlaží	1-2	916
	3-4	152
	5+	183
počet domů vybavených	přípojkou na kanalizační síť	1142
	vodovodem	1255
	plynem	1082
	ústředním topením	1112

12. Bytový fond

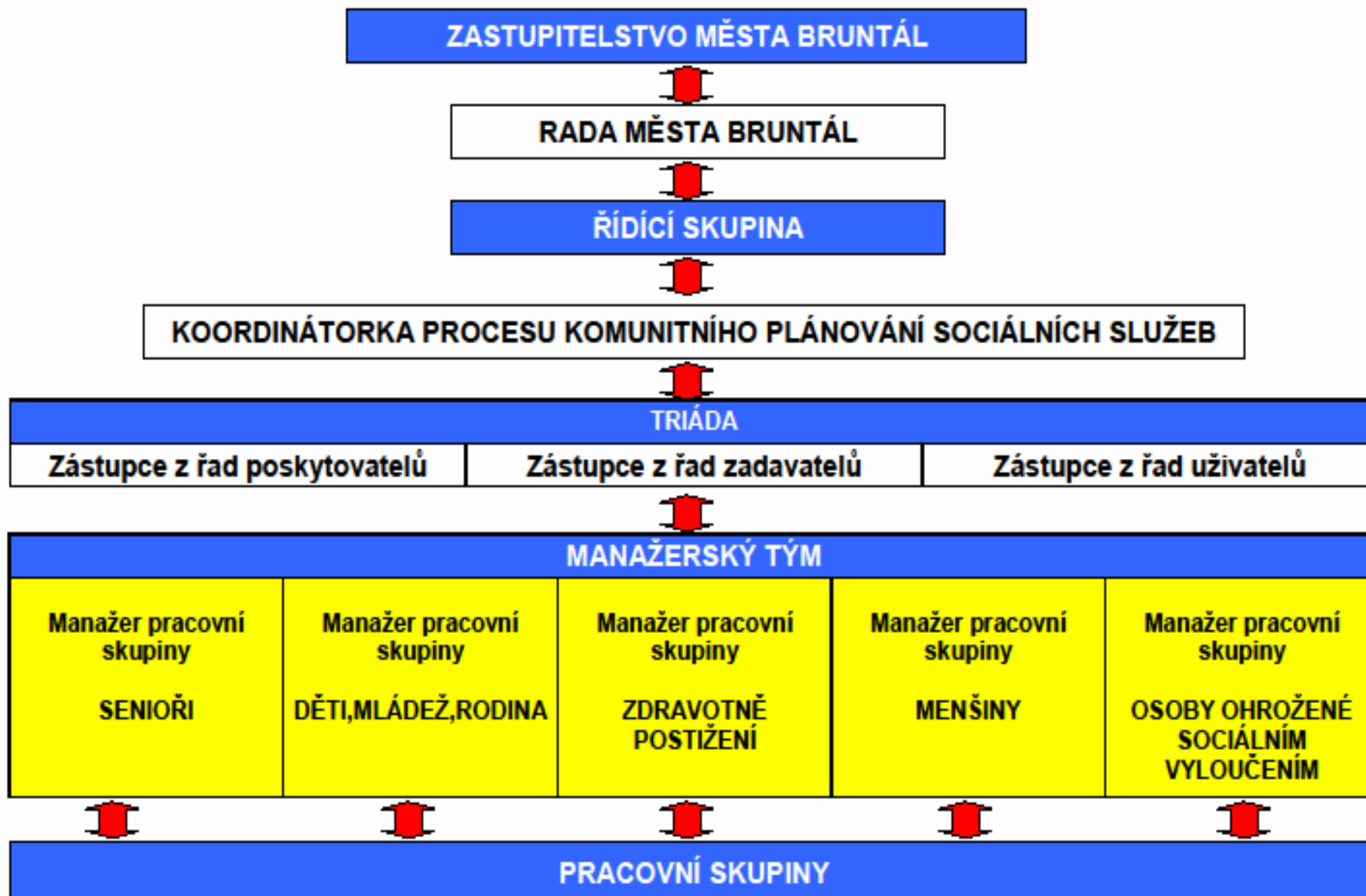
Byty úhrnem		6993	
v tom	byty obydlené		6621
	z toho	v rodinných domech	997
		v bytových domech	5575
	byty neobydlené v obydlených domech		315
	byty neobydlené v neobydlených domech		57
	z toho podle důvodu	obydl. přechodně	10
		slouží k rekreaci	5

13. Obydlené byty podle právního důvodu užívání a velikosti bytu

Obydlené byty úhrnem		6621
z toho podle právního důvodu užívání	ve vlastním domě	875
	v osobním vlastnictví	1337
	nájemní	2264
	člena bytového družstva	1167
z úhrnu podle počtu obytných místností	1 místnost	808
	2 místnosti	2156
	3 místnosti	2937
	4 místnosti	485
	5+ místností	224

14. Technické vybavení bytů a ukazatele úrovně bydlení

Obydlené byty úhrnem		6621
byty podle vybavení	plyn v bytě	5607
	vodovod v bytě	6596
	vlastní splachovací záchod	6563
	vlastní koupelna, sprchový kout	6559
	ústřední topení	5764
	etážové topení	414
průměrný počet	osob na byt	2,62
	osob na obytnou místnost 8+m²	1,02
	obytné plochy na byt	43,54
	obytné plochy na osobu	16,56
	obytných místností	2,58



SWOT analýza sociálních služeb v Bruntále

SILNÉ STRÁNKY	SLABÉ STRÁNKY
<ol style="list-style-type: none"> 1. Vytvořena síť poskytovatelů sociálních služeb 2. Existence komunitního plánování 3. Vůle ke spolupráci, komunikaci a kooperaci v komunitním plánování 4. Vznik Řídící skupiny KPSS 5. Široké spektrum uživatelů a poskytovatelů 6. Prezentace sociálních služeb v rámci KP (webové stránky, tisk, internetový portál, místní televize) 	<ol style="list-style-type: none"> 1. Neexistence komplexní novodobé sociodemografické analýzy po roce 1989 2. Špatný systém dotační politiky města 3. Slabá prezentační činnost mezi jednotlivými poskytovateli a vůči veřejnosti 4. Nejistota ve financování sociálních služeb 5. Špatná koordinace mezi jednotlivými poskytovateli
PŘÍLEŽITOSTI	HROZBY
<ol style="list-style-type: none"> 1. Prostor v rámci komunitního plánování k informacím 2. Zvýšení možnosti přístupu k finančním prostředkům 3. Výměna zkušeností v komunitním plánování 4. Spolupráce se soukromým sektorem 	<ol style="list-style-type: none"> 1. Omezení (zánik) činnosti organizací 2. Časté změny (zvraty) v legislativě 3. Nedostatečné finanční zabezpečení

OBECNÉ CÍLE PRO KPSS

1. cíl: **Financování sociálních služeb registrovaných dle Zákona 108/2006 Sb. o sociálních službách z rozpočtu města**
2. cíl: **Podpora a rozvoj bydlení pro osoby v nepříznivé sociální situaci**
3. cíl: **Komplexní informační systém v sociálních službách**

STRATEGICKÝ CÍL	1. FINANCOVÁNÍ SOCIÁLNÍCH SLUŽEB REGISTROVANÝCH DLE ZÁKONA 108/2006 Sb. O SOCIÁLNÍCH SLUŽBÁCH Z ROZPOČTU MĚSTA
Krátký popis cíle:	Zajištění financování registrovaných sociálních služeb poskytovaných obyvatelům v Bruntále přímým zapojením rozpočtu Města Bruntál.
Cílová skupina:	Fyzické osoby v nepříznivé sociální situaci
Popis cílové skupiny:	Fyzické osoby v nepříznivé sociální situaci, kterým je poskytována pomoc a podpora prostřednictvím sociálních služeb.
Opatření, která vedou k naplnění cíle:	1.1. Město Bruntál vyčleňuje finanční prostředky ve svém rozpočtu pro registrované poskytovatele sociálních služeb ve výši 15% celkových provozních nákladů externích neziskových dodavatelů sociálních služeb pro občany Bruntálu

Struktura jednotlivých opatření:

Název opatření:	1.1. Město Bruntál vyčleňuje finanční prostředky ve svém rozpočtu pro registrované poskytovatele sociálních služeb ve výši 15% celkových provozních nákladů externích neziskových dodavatelů sociálních služeb pro občany Bruntálu
Charakteristika opatření:	Zajištění části finančních prostředků pro poskytování registrovaných sociálních služeb občanům města Bruntál.
Dílní aktivity:	<ul style="list-style-type: none"> – zpracování zásad a metodiky přidělování finančních příspěvků města poskytovatelům registrovaných sociálních služeb – schválení zásad a metodiky Zastupitelstvem města Bruntál – vydání zásad a metodiky
Předpokládaná výše finančních nákladů:	4.500.000 Kč/rok
Předpokládání partneri k zajištění opatření:	Město Bruntál – garant a realizátor
Předpokládané finanční zdroje:	Město Bruntál
Předpokládané počty jednotek:	sociální služby registrované dle Zákona 108/2006 Sb. o sociálních službách, poskytované občanům Bruntálu
Doplňující informace:	Město Bruntál není hlavním donátorem registrovaných sociálních služeb, z velké části jsou tyto služby kofinancovány z jiných zdrojů, čímž dochází k úročení finančních příspěvků města.
Jedná se o vznik nové služby:	NE
Jedná se o vznik nového programu:	ANO

STRATEGICKÝ CÍL	2. PODPORA A ROZVOJ BYDLENÍ PRO OSOBY V NEPŘÍZIVÉ SOCIÁLNÍ SITUACI
Krátký popis cíle:	<ul style="list-style-type: none"> – zajištění bydlení a poskytování sociálních služeb podle individuálních potřeb osob, které mají zvláštní potřeby v oblasti bydlení z důvodů zdravotních či z důvodu pokročilého věku tak, aby došlo k získání nebo prodloužení jejich soběstačnosti a nezávislosti – zajištění bydlení včetně poskytování sociálních služeb osobám, které mají snížené schopnosti začlenit se do života běžné společnosti v důsledku snížení psychosociálních dovedností, poskytnutí pomoci při překonávání nepříznivé sociální situace, umožnění jejich resocializaci a předcházení jejich sociálnímu vyloučení – uspokojování bytových potřeb osob, které v důsledku nepříznivých životních okolností nemají přístup k bydlení, přičemž jsou plně schopné vést samostatný život, zejména z hlediska plnění povinností vyplývajících z nájemního vztahu.
Cílová skupina:	<p>Děti, mládež, rodina Děti a mládež vycházející z dětských domovů, děti a mládež bez zázemí.</p> <p>Menšiny Osoby žijící v nevyhovujících podmínkách, které na sobě pracují a nemají možnost zajištění kvalitního bydlení.</p> <p>Zdravotně postižení Osoby s mentálním nebo kombinovaným postižením, osoby zrakově a sluchově postižené, osoby s tělesným postižením</p> <p>Osoby ohrožené sociálním vyloučením Osoby od narození do pozdního stáří, které z různých důvodů přišly o bydlení odpovídající jejich sociálnímu statusu.</p>
Popis cílové skupiny:	<p>Děti, mládež, rodina</p> <ul style="list-style-type: none"> – osoby opouštějící zařízení pro výkon ústavní péče – osoby v krizi nebo osoby bez přístřeší, které nebyly v ústavní péči, ale absentuje rodinné zázemí – osoby vedoucí rizikový způsob života nebo osoby rizikovým způsobem života ohrožené – výskyt sociálně patologických jevů v rodině <p>Menšiny</p> <ul style="list-style-type: none"> – osoby žijící v nevyhovujících podmínkách ve vyloučeném prostředí – osoby, které na sobě pracují a nemají možnost zajištění kvalitního bydlení a tím i zvýšení životní úrovně – osoby, jež na sobě odmítají pracovat a spolupracovat na zkvalitnění svých vlastních životních podmínek <p>Osoby ohrožené sociálním vyloučením</p> <ul style="list-style-type: none"> – muži ve věku od 18 let, kteří z různých důvodů ztratili přístřeší – osoby opouštějící dětské domovy, jiné zařízení pro péči o děti a mládež, propuštěným z výkonu trestu odnětí svobody nebo ochranné léčby z Moravskoslezského kraje – osoby, které nemohou pobývat ve své nebo náhradní rodině z důvodu ohrožení domácím násilím nebo jinými sociálně nežádoucími jevy z regionu Bruntál
Opatření, která vedou k naplnění cíle:	<ol style="list-style-type: none"> 2.1. Podpora dětí při přechodu z ústavní výchovy do běžného života 2.2. Zvýhodnění cílové skupiny v podmínkách města pro přidělování bytů – změna zásad přidělování bytů 2.3. Zprovoznění bytových jednotek ul. Dlouhá 18, následné zabydlování, změna dispozic bytů města v Západní lokalitě dle koncepce MMR ČR, podpora bydlení 2.4. Nové podmínky pro získání bytu z bytového fondu Města Bruntál

	2.5. Vytvoření pravidel přidělení malometrážních bytů pro osoby ohrožené sociálním vyloučením, včetně osob, které úspěšně prošly resocializačním programem poskytovatelů sociálních služeb v reziduální péči, včetně následného sociálního programu
--	---

Struktura jednotlivých opatření:

Název opatření:	2.1. Podpora dětí při přechodu z ústavní výchovy do běžného života
Charakteristika opatření:	Spolupráce mezi dětskými domovy v regionu s poskytovateli sociálních služeb při přechodu dětí z dětského domova do běžného života. Uživatelé projdou tréninkovým bydlením, kde si upevní sebeobsluhu a kompetence spojené se samostatným bydlením.
Dílčí aktivity:	– analýza dětí, které budou opouštět dětské domovy a výchovné ústavy – spolupráce s Hospodářskou správou Města Bruntál
Předpokládaná výše finančních nákladů:	700.000 Kč
Předpokládání partnerů k zajištění opatření:	Slezská diakonie – Dům na půl cesty Timotei, Dětské domovy – Vrbno pod Pradědem, Horní Benešov a Milotice nad Opavou, Hospodářská správa Města Bruntál
Předpokládané finanční zdroje:	Město Bruntál, MSK, ESF a další
Předpokládané počty jednotek:	vyplyne z analýzy
Doplňující informace:	Předpokládané počty jednotek i předpokládaná výše finančních nákladů jsou údaje orientační.
Jedná se o vznik nové služby:	NE
Jedná se o vznik nového programu:	ANO

Název opatření:	2.2. Zvýhodnění cílové skupiny v podmínkách města pro přidělování bytů – změna zásad přidělování bytů
Charakteristika opatření:	Změna bytové politiky města ve vztahu k cílové skupině mladých dospělých a začínajícím (manželským) párům.
Dílčí aktivity:	– změna „Zásad hospodaření“ s bytovým fondem v majetku města Bruntálu – vyčlenění části bytového fondu pod názvem „startovací byty pro mladé“ – výstavba nových „startovacích“ (sociálních) bytů z dotace MMR ČR – stanovení způsobu přidělování „startovacích bytů“ na základě speciální komise v pravomoci Řídící skupiny KPSS – stanovení regulovaného nájmu se specifickou motivační pobídkou (koeficient)
Předpokládaná výše finančních nákladů:	50.000.000 Kč/ cca 50 startovacích bytů
Předpokládání partnerů k zajištění opatření:	Město Bruntál, MMR ČR, Hospodářská správa Města Bruntál
Předpokládané finanční zdroje:	MMR ČR, Město Bruntál
Předpokládané počty jednotek:	50 nových bytových jednotek, 50 jednotek vyčleněných z bytového fondu
Doplňující informace:	Předpokládané počty jednotek i předpokládaná výše finančních nákladů jsou údaje orientační.

Jedná se o vznik nové služby:	ANO
Jedná se o vznik nového programu:	ANO

Název opatření:	2.3. Zprovoznění bytových jednotek ul. Dlouhá 18, následně zabydlování, změna dispozic bytů města v Západní lokalitě dle koncepce MMR ČR, zřízení podporovaného bydlení
Charakteristika opatření:	<ul style="list-style-type: none"> – Vchod panelového domu ul. Dlouhá 18, Bruntál je v současné době neobyvatelný, potřebuje provedení komplexní rekonstrukce nebo alespoň opravy stávajícího stavu. Po zprovoznění této části domu budou bytové jednotky přidělovány dle potřeb města a obyvatel města v souladu s Koncepcí přístupu státu k řešení problémů deprivovaných částí měst obývaných převážně občany romského etnika. V přízemí domu bude zázemí pro sociální služby dle potřeb obyvatel domu. – U bytů města v Západní lokalitě postavených ze státní dotace vyřídít výjimku z pravidel k možnosti změny dispozic tak, aby mohla být realizována opatření k jejich zkvalitnění pro vybrané skupiny občanů, zájemců o byty (mladé páry, atd.). – Zajištění bydlení na počátku samostatného života dětí z domovů, bez rodinného zázemí, osoby ohrožené sociálně-patologickými jevy.
Dílčí aktivity:	<ul style="list-style-type: none"> – oprava části objektu ul. Dlouhá 12-18, Bruntál (konkrétně část ul. Dlouhá č. 18) – zprovoznění domu bytových jednotek – zřízení zázemí pro sociální služby dle potřeb obyvatel – změna dispozic a zkvalitnění nabídky u bytů města v Západní lokalitě – zřízení podporovaného bydlení v domech Západní lokality
Předpokládaná výše finančních nákladů:	20.000.000 Kč
Předpokládané finanční zdroje:	Evropské fondy, státní rozpočet a rozpočet města
Předpokládané počty jednotek:	15 bytových jednotek 2 + 1 (rekonstrukce a oprava stávajících nevyužívaných bytových jednotek), u městských bytů redistribuce cca 48 bytů
Předpokládání partnerů k zajištění opatření:	Liga, Město Bruntál, MMR ČR, MF ČR, Státní fond rozvoje bydlení soukromý vlastník nemovitostí
Doplňující informace:	<ul style="list-style-type: none"> – v letech 2009-2011 je plánována první etapa oprav a vybudování zázemí pro sociální služby – předpokládané počty jednotek i předpokládaná výše finančních nákladů jsou údaje orientační – je aktuálně jednáno s MF ČR ke změně podmínek u rekonstruovaných bytů – zřízení podporovaného bydlení je plánováno na rok 2011
Jedná se o vznik nové služby:	ANO
Jedná se o vznik nového programu:	ANO

Název opatření:	2.4. Nové podmínky pro získání bytu z bytového fondu města Bruntál
Charakteristika opatření:	Do zásad pro poskytnutí bytu z bytového fondu přidat nové podmínky reagující na potřeby různých cílových skupin občanů.

Dílčí aktivity:	<ul style="list-style-type: none"> – změna zásad pro přidělování bytů – veřejné připomínkování nových zásad – schválení nových zásad zastupitelstvem města – vydání nových zásad
Předpokládání partnerů k zajištění opatření:	Město Bruntál
Jedná se o vznik nové služby:	NE
Jedná se o vznik nového programu:	ANO

Název opatření:	2.5. Vytvoření pravidel přidělení malometrážních bytů pro osoby ohrožené sociálním vyloučením, včetně osob, které úspěšně prošly resocializačním programem poskytovatelů sociálních služeb v reziduální péči, včetně následného sociálního programu
Charakteristika opatření:	Město Bruntál disponuje velkým potenciálem malometrážních bytů v Západní lokalitě. V této lokalitě je možné zajistit bydlení jak pro nízkopříjmové osoby, tak pro osoby, které úspěšně prošly v programech registrovaných poskytovatelů sociálních služeb v sociální oblasti. V tomto programu se počítá s terénním programem zajišťujícím nejenom následnou péči, ale působící i preventivně.
Dílčí aktivity:	<ul style="list-style-type: none"> – zpracování pravidel pro přidělení nízkonákladových malometrážních bytů – zajištění terénní práce – vytvoření analýzy
Předpokládaná výše finančních nákladů na realizaci opatření:	500.000 Kč/rok
Předpokládané finanční zdroje:	MSK, Město Bruntál, grantový program
Předpokládání partnerů k zajištění opatření:	Hospodářská správa, Město Bruntál, Liga, Slezská diakonie (AD pro muže Bethel, AD pro ženy a matky s dětmi Chana, Dům na půl cesty Timotei, Elpis Bruntál)
Doplňující informace:	Počty jednotek a předpokládaná výše finančních nákladů budou upřesněny na základě výsledků provedené analýzy.
Jedná se o vznik nové služby:	ANO
Jedná se o vznik nového programu:	ANO

STRATEGICKÝ CÍL	3. KOMPLEXNÍ INFORMAČNÍ SYSTÉM V SOCIÁLNÍCH SLUŽBÁCH
Krátký popis cíle:	Zachování a aktualizace stávajícího informačního systému a jeho rozšíření o aktivity, které přispějí k lepší informovanosti občanů, ale i poskytovatelů sociálních služeb mezi sebou navzájem.
Cílová skupina:	občané Bruntálska

Opatření, která vedou k naplnění cíle:	Zajistit informovanost o sociálních a návazných službách pro veřejnost, poskytovatele i uživatele.
---	--

Struktura jednotlivých opatření:

Název opatření:	3.1. Zajistit informovanost o sociálních a návazných službách pro veřejnost, poskytovatele i uživatele
Charakteristika opatření:	Zvýšit informovanost o poskytovaných sociálních i návazných službách, možnostech výběru apod. prostřednictvím dostatečného množství kvalitních informací.
Dílní aktivity:	<ul style="list-style-type: none"> – max. využívání prostoru pro informace o činnosti sociálních služeb v městských novinách <i>Náš domov</i> – každý sudý měsíc v roce distribuce <i>Našeho domova</i> zdarma do všech rodin v Bruntále – podpora spolupráce s internetovou televizí http://www.tvportaly.cz/Bruntal, která je v rámci ITV projektu mediálním partnerem komunitního plánování – spolupráce s odbornou veřejností – odborné konference – případové konference (zajištění supervize odborné a všeobecné výměny informací mezi participujícími subjekty v sociálních službách) – webové stránky – odborný seminář v Malé Morávce – Veletrh zdraví a sociálních služeb – aktualizace Katalogu sociálních služeb (r. 2010)
Předpokládaná výše finančních nákladů:	<p>Veletrh zdraví a sociálních služeb: 50.000 Kč <i>Náš domov</i>: 50.000 Kč Odborné semináře a konference: 60.000 Kč Supervize informačního systému: 20.000 Kč ITV projekt: 75.000 Kč Katalog sociálních služeb: 80.000 Kč</p>
Předpokládání partnerů k zajištění opatření:	poskytovatelé a uživatelé sociálních služeb, Město Bruntál a další
Předpokládané finanční zdroje:	Město Bruntál, MSK, donátoři a další

1. ROZVOJ SOCIÁLNÍCH A SOUVISEJÍCÍCH SLUŽEB PRO CÍLOVOU SKUPINU: **DĚTI, MLÁDEŽ, RODINA**

1. cíl: Zachování a rozvoj sociálně intervenčních služeb
2. cíl: Zachování a rozvoj služeb sociální prevence

Přehled členů pracovní skupiny „ Děti, mládež, rodina“, kteří se podíleli na zpracování Komunitního plánu

Příjmení a jméno	Organizace	Adresa
Brziaková Markéta manažerka skupiny	OPEN HOUSE	tř. Dr. E. Beneše 47, Bruntál
Daněčková Romana	OPEN HOUSE	tř. Dr. E. Beneše 47, Bruntál
Františová Šárka	Poradna pro rodinu, manželství a mezilidské vztahy	Dukelská 2, Bruntál
Bučková Marta	Help-in, o.p.s.	U Rybníka 4, Bruntál
Olšovská Helena, Mgr.	Help-in, o.p.s.	U Rybníka 4, Bruntál
Mohilová Šárka, DiS.	Help-in, o.p.s.	U Rybníka 4, Bruntál
Kubišová Eva	Liga o. s.	tř. Dr. E. Beneše 21, Integrované centrum - Lidická 33, Bruntál
Šťuková Dana	Fond ohrožených dětí	Andělská Hora
Májková Ivana, Mgr.	MěÚ Bruntál – OSPOD	Nádražní 20, Bruntál
Šmatelková Šárka, Mgr.	MěÚ Bruntál – koordinátor sociální prevence	Nádražní 20, Bruntál
Medková Monika, Bc.	Spolkový dům Mariany Berlové	Husova 2, Bruntál
Krejčí Ivana	TJ Slavoj	Zeyerova ul., Bruntál
Toman Stanislav, Mgr.	Citadela Bruntál	Krnovská 9, Bruntál
Ivona Šindlerová	Dětský domov a Školní jídelna	Horní Benešov
Polok Martin	Dětský domov, ZŠ, ŠJ, ŠD	Vrbno pod Pradědem
Banašová Lenka	Dětský domov	Milotice nad Opavou
Olbertová Alena	Dětský domov	Milotice nad Opavou
Petrošová Alena	Střední škola služeb Bruntál	Dukelská 5, Bruntál
Hota Roman, Mgr.	Tesalonika, ACET	Pionýrská 12, Bruntál
Suchá Olga, DiS.	Slezská diakonie - Elpis Bruntál	Náměstí Míru 11, Bruntál
Havlíčková Miloslava	Slezská diakonie – Azylový dům pro ženy a matky s dětmi Chana	Kavalcova 7, Bruntál

Základní data o jednotlivých zařízeních v oblasti péče o děti, rodinu a mládež

Zařízení /poskytovatel sociální služby/	POBYTOVÉ SLUŽBY	TERÉNNÍ SLUŽBY				AMBULANTNÍ SLUŽBY							
	AD pro ženy a matky s dětmi Chana	OPEN HOUSE Streetworker dětem z bruntálských ulic	⁶ OPEN HOUSE Dlouhá ul. (spadá pod NZDM)	Fond ohrožených dětí	Help-in Sociálně aktivizační služba pro rodiny s dětmi	Help-in Sociální poradna	Poradna pro rodinu, manželství a mezilidské vztahy	OPEN HOUSE Nízkoprahové zařízení pro děti a mládež (NZDM)	LIGA ¹ Sociálně aktivizační služby pro rodiny s dětmi	ELPIS Bruntál Poradna pro oběti násilí	LIGA ¹ NZDM + komunitní centrum (KC)	SDMB ¹ Dětské denní centrum Beruška	
Kapacita /max. počet uživatelů/	25 lůžek	50 ³	40 ⁴	200	25		nestanovena	110 ⁵	125	nestanovena	450 + 50	15	
Cílová skupina věkové složení uživatelů	0 – 65 let	12 – 20 let	7 – 20 let	6 – 64 let	bez omezení	od 18 let	bez omezení	12 – 20 let	0 – 64 let	18 a více let	6 – 26 let	2-15 let	
počet uživatelů	0 – 15	10	12	Pracujeme s celými rodinami, nespecifikujeme podle věku		0	dle věku nesledujeme	25	45	0	369 + 25	11 ²	
	15 a více	10	31		22	0		50	80	30	81 + 25	0	
	rodina	15	0		0	25		0	0	25	0	0	11
počet zájemců o službu /rok	50	31	15	76 ¹	19	150	428	44	7 rodin	30	7 rodin	13	
počet poskytnutých sociálních služeb/intervencí/rok	9125 lůžekodnů	288 ² intervencí 1872 kontaktů	300 ² intervencí 480 kontaktů	180-200 intervencí kontakty nesledovány	2700 intervencí 1200 kontaktů	110 intervencí 80 kontaktů	1405 konzultací 2 kurzy odborné přípravy žadatelů o NRP	840 intervencí 4200 kontaktů	750 intervencí	86 intervencí 17 kontaktů	1677 + 335	1129 intervencí	
počet zaměstnanců	celkem	5	4 ¹	4 ¹	1	3,8	0,9	3	4 ¹	5,5	2	5+2	3,5
	odborný personál	2	4	4	1	3,1	0,7	2	4	2,5	2	2+2	3
	provozní personál	3	0	0	0	0,7	0,2	1	0	3 ²	0	3+0 ²	2
	dobrovolníci	1	0	0	0	0	0	0	0	0	0	0	1
počet využitých volnočasových aktivit	0	150	200	0	0	0	0	700	250	0	750	295	
rozpočet (v tisících Kč)	provozní náklady	1.850	520	350	67	1.872	429	1.200	1.893	1.000	750	1.500	1.642
	státní dotace	0	100	150	0	0	329	812	300	1.000	0	600	978
	MSK	1.400	0	0	0	0	0	245	52	0	300	0	0
	Město Bruntál	200	0	0	20	100	100	0	100	0	100	100	50
	jiné	250	360	100	1	1.772	0	0	850	0	0	800	0

POZNÁMKY

Zařízení /poskytovatel sociální služby/		TERÉNNÍ SLUŽBY	AMBULANTNÍ SLUŽBY
		drogový street úvazek 0,5 (1,0)	drogový street Odborné, sociálně právní poradenství úvazek
Kapacita /max. počet uživatelů/		50 (100)	
Cílová skupina věkové složení uživatelů		15 a více let	
počet uživatelů	0 – 15	0	
	15 a více	15 (30)	
	rodina	35 (70)	
počet zájemců o službu /rok		50 (100)	
počet poskytnutých sociálních služeb/intervencí/rok		1000 (2000) kontaktů	
počet zaměstnanců	celkem	0	
	odborný personál	1	1-2
	provozní personál	0	
	dobrovolníci	0	
počet využitých volnočasových aktivit		0	
rozpočet (v tisících Kč)	provozní náklady	216 (360)	600
	státní dotace	0	0
	MSK	0	0
	Město Bruntál	216 (360)	600
	jiné	0	0

OPEN HOUSE

- ¹ Celkový počet zaměstnanců Open House je 6, z toho 2 zaměstnanci zajišťují všechny služby, 2 zaměstnanci 2 služby, streetworker dětem bruntálských ulic a Dlouhou ulici, 2 zaměstnanci zajišťují výhradně služby Nízkoprahového zařízení pro děti a mládež (NZDM) Open House.
- ² Intervence = 30 minut jednání, kontakt = minimálně 10 minut jednání.
- ³ V registraci je prozatím číslo 30, žádali jsme o změnu na 50 uživatelů.
- ⁴ V registraci je prozatím číslo 30, žádali jsme o změnu na 40 uživatelů.
- ⁵ V registraci je prozatím číslo 80, žádali jsme o změnu na 110 uživatelů.
- ⁶ Tyto údaje se vyskytují i v tabulce péče o menšiny

LIGA o.s. Bruntál

- ¹ Tyto údaje se vyskytují i v tabulce péče o menšiny
- ² Provozní personál v počtu 3 osob – jedná se o stejné pracovníky jak u služby SAS (Sociálně aktivizační služby), tak i NZDM (Nízkoprahové zařízení pro děti a mládež).
 - Provozní doba je rozdělena u NZDM i SAS na ambulantní formu a formu terénní. Termínem „terénní“ specifikujeme práci s klientem nebo činnost pracovníka sociální služby v přirozeném prostředí klienta, u SAS se jedná o práci přímo v rodině.
 - Počet zájemců o službu NZDM a počet poskytnutých sociálních služeb, stejně jako číslo intervencí v průběhu roku 2009 vzroste, z důvodu plánovaného zprovoznění komunitního centra (KC) na Dlouhé ulici v Bruntále. Předpokládáme, že uživatelé nového KC budou mít vliv i na konečnou statistiku týkající se SAS pro rodiny s dětmi.

FOND OHROŽENÝCH DĚTÍ

- ¹ Číslo udává počet zájemců o službu v roce 2008. Nelze dopředu odhadnout předpokládaný počet klientů pro rok 2009 ale předpokládá se, že oproti roku 2008 bude počet klientů vyšší (v roce 2008 registrováno 22 rodin, na konci února 2009 registrováno již 15 případů).

SPOLKOVÝ DŮM MARIANY BERLOVÉ (SDMB)

- ¹ Tyto údaje se vyskytují i v tabulce péče o zdravotně postižené
- ² U počtu rodin se jedná o stejný počet jako u počtu dětí ve věkové kategorii, jelikož pracujeme s celými rodinami.

SWOT analýza

SILNÉ STRÁNKY	SLABÉ STRÁNKY
<ol style="list-style-type: none"> 1. Vznik nových služeb – poradna Elpis Bruntál, Mateřské a rodinné centrum Skřítkci, Nízkoprahový klub Rudná pod Pradědem 2. Existence a profesionalizace školních metodiků prevence 3. Rozvoj a rozšíření sociálních aktivizačních služeb pro rodiny s dětmi - rodinná asistence 4. Vzájemná spolupráce mezi poskytovateli 5. Široká nabídka výchovných, vzdělávacích a volnočasových služeb 	<ol style="list-style-type: none"> 1. Nízká sociokulturní úroveň – výchova, vysoká kriminalita, nezaměstnanost 2. Výskyt sociálně-patologických jevů, toxikomanie, alkoholismus, agrese, domácí násilí – celospolečenský trend 3. Absence protidrogového koordinátora, streetworkra + naprostá (!) absence služeb protidrogové agentury 4. Vzrůstající počet dysfunkčních rodin a rodin neschopných zachovávat tradiční rodinné hodnoty 5. Chybějící zázemí pro vstup do života mladých sociálně znevýhodněných (podporované bydlení) 6. Chybějící volnočasové aktivity - adrenalinové, alternativní, undergroundové – nedostatečná podpora těchto aktivit
PŘÍLEŽITOSTI	HROZBY
<ol style="list-style-type: none"> 1. Vytvoření koncepce pro školství, volnočasové aktivity, kulturu a sport 2. Vzbudit zájem veřejnosti o povědomí poskytovatelů a provozovatelů volnočasových aktivit - zlepšit informovanost veřejnosti o činnostech poskytovatelů a dalších spolupracujících organizací 3. Vytvořit koncepci sociální prevence- vznik koordinátora sociální prevence, vytvořit tým lidí, kteří by se podíleli na řešení problematiky nežádoucích sociálně-patologických jevů ve městě 4. Vytipovat nemovitosti pro potřeby poskytovatelů 	<ol style="list-style-type: none"> 1. Nezaměstnanost mladých lidí 2. Nárůst kriminality drogově závislých 3. Nárůst bezprizorních dětí a mládeže – v důsledku dosavadní neexistence specifické drogové prevence <ul style="list-style-type: none"> ➢ nedodržení genderové problematiky ➢ hrozba požadavku zák. 108/2006 Sb. pro vzdělávání sociálních pracovníků 4. Chybějící koncepce a komunikace s odborem školství, kultury a sportu, neochota odboru spolupracovat 5. Chybějící funkce projektového euro manažera, jakéhosi prostředníka, který by poskytoval aktuální informace ohledně projektů, vedl databázi, zásobník projektů, asistoval by při psaní evropských a jiných projektů

STRATEGICKÝ CÍL	1. ZACHOVÁNÍ A ROZVOJ SOCIÁLNĚ INTERVENČNÍCH SLUŽEB
Krátký popis cíle:	<p>Help-in Individuálně zaměřená podpora rodinám s dětmi v tíživé situaci.</p> <p>Slezská diakonie – Elpis Bruntál Podpora osobám ohrožených násilím, týráním a zneužíváním, aby byly schopny domoci se práva na ochranu před nezákonným chováním ostatních osob.</p> <p>Slezská diakonie - Azylový dům pro ženy a matky s dětmi Chana Nabídnout přístřeší ženám a matkám s dětmi v situaci, kdy postrádají domov nebo nemají vyhovující bytové podmínky a nabídnout jim dočasné ubytování a zázemí pro výchovu a péči o jejich děti.</p>
Cílová skupina:	Dysfunkční rodiny s dětmi
Popis cílové skupiny:	<ul style="list-style-type: none"> – rodiny, které jsou ohroženy sociálním vyloučením z důvodu nízkého socioekonomického statusu rodiny, který ohrožuje všechny její členy, především však děti – rodiny, jejichž členové neplní řádně své role, zejména roli otce a matky <p>Slezská diakonie - Azylový dům pro ženy a matky s dětmi Chana</p> <ul style="list-style-type: none"> – ženy ve věku 18 – 65 let – matky s dětmi
Opatření, která vedou k naplnění cíle:	<ol style="list-style-type: none"> 1.1. Zachování a rozvoj kvality sociálních a aktivizačních služeb pro rodiny s dětmi 1.2. Zachování a rozvoj poradenských služeb pro rodiny s dětmi 1.3. Zachování stávajících služeb AD pro ženy a matky s dětmi Chana

Struktura jednotlivých opatření:

Název opatření:	1.1. Zachování a rozvoj kvality sociálních a aktivizačních služeb pro rodiny s dětmi
Charakteristika opatření:	<p>Help-in V plánu na rok 2007 – 2008 bylo cílem zřízení sociálních a aktivizačních služeb (dále SAS), nyní se jedná o jejich zachování, rozvoj a poskytování v požadované kvalitě, přičemž jejich obsahem je:</p> <ul style="list-style-type: none"> – pracovní výchovná činnost s dětmi – pracovní výchovná činnost s dospělými (podpora a nácvik rodičovského chování, včetně vedení a udržování domácnosti, podpora jednání na úřadech, školách, atd.) – nácvik a upevňování motorických, psychických a sociálních schopností dítěte – zajištění podmínek a podpory pro vzdělávání dětí – zajištění podmínek pro společensky přijatelné volnočasové aktivity – doprovod dětí do školy, školských zařízení, k lékaři, na zájmové aktivity a zpět – socioterapeutické činnosti vedoucí k rozvoji nebo uchování osobních a sociálních schopností a dovedností podporující sociální začleňování – pomoc při vyřizování běžných záležitostí – pomoc při obnovení nebo upevnění kontaktu s rodinou <p>Fond ohrožených dětí</p> <ul style="list-style-type: none"> – podpora při zvyšování životních a výchovných kompetencí pečovatelů (je zaměřena na prevenci a odstranění ohrožení či zmírnění dopadů

	<p>ohrožujících situací pro děti a vede k aktivizaci a postupnému osamostatňování rodin)</p> <p>Slezská diakonie – Elpis Bruntál</p> <ul style="list-style-type: none"> – definovat násilné formy chování jako společensky nepřijatelné chování a jednání v domácnostech rodin – bourat mýty o násilném chování, růst právního vědomí občanů – zvyšovat informovanost o zákonných možnostech obrany proti násilným osobám <p>Liga</p> <ul style="list-style-type: none"> – nácvik rodičovských kompetencí, správné hospodaření v domácnosti, rozvoj schopností dětí předškolního věku – tradiční generační respekt v rodině – sociální práce s nezaměstnanými dospělými členy
Dílčí aktivity:	<p>Help-in</p> <ul style="list-style-type: none"> – spolupráce s oddělením sociálně- právní ochrany dětí MěÚ Bruntál (OSPOD) – průběžné vzdělávání zaměstnanců – aktivní fundraising – zlepšení informovanosti o službě formou reklamy a letáků – personální posílení, zřízení nových pracovních pozic – zavedení funkce manažer kvality (0,5 úvazek) <p>Fond ohrožených dětí</p> <ul style="list-style-type: none"> – využití metodiky případových konferencí – finanční zázemí organizací – vzdělávání personálu – spolupráce s OSPOD <p>Slezská diakonie – Elpis Bruntál</p> <ul style="list-style-type: none"> – zvyšovat povědomí veřejnosti o činnostech jednotlivých organizací a poskytovaných službách – zajistit funkční spolupráci s institucemi zabývajícími se činností služeb pro rodiny s dětmi a dalšími návaznými organizacemi (OSPOD, azylové domy, FOD, Poradna pro rodinu, manželství a mezilidské vztahy a další) – poskytovat dostatečné množství informací o právech ohrožených osob a alternativách dalšího postupu <p>Liga</p> <ul style="list-style-type: none"> – zvyšování kvality pracovního týmu prostřednictvím vzdělávání, coachingu – spolupráce s ostatními poskytovateli a relevantními institucemi – zajištění informovanosti o činnostech a aktivitách
Předpokládaná výše finančních nákladů:	<p>Help-in</p> <p>1.300.000/rok (udržení stávající služby) 650.000 Kč/rok (rozvoj služby)</p> <p>Fond ohrožených dětí</p> <p>180.000 Kč/rok (udržení stávající služby) (rozvoj služby ročně +30.000 Kč)</p> <p>Slezská diakonie – Elpis Bruntál</p> <p>720.000 Kč/rok (udržení stávající služby)</p> <p>Liga</p> <p>500.000 Kč/rok (udržení a rozvoj stávajících služeb)</p>
Předpokládání partnerů k zajištění opatření:	<p>Help-in, Fond ohrožených dětí, Slezská diakonie – Elpis Bruntál, Liga</p> <p>Slezská diakonie – azylové domy, Spolkový dům M. Berlové, DDM Bruntál, Junák, Poradna pro rodinu, manželství a mezilidské vztahy, Město Bruntál – OSPOD a další</p>
Předpokládané finanční zdroje:	<p>Individuální projekt – MSK, EEA Grants, nadace, např. O2, Nadace Terezy Maxové, EU ESF, Město Bruntál, MPSV, vlastní zdroje a další</p>

Předpokládané počty jednotek:	Help-in 25-35 rodin/rok, 2700 intervencí, 1200 kontaktů/rok Fond ohrožených dětí 90 intervencí/rok Slezská diakonie – Elpis Bruntál 200 intervencí/rok Liga 37 klientů, 116 intervencí/rok
Doplňující informace:	Předpokládané počty jednotek i předpokládaná výše finančních nákladů jsou údaje orientační.
Jedná se o vznik nové služby:	NE – zachování a rozvoj stávajících služeb
Jedná se o vznik nového programu:	NE

Název opatření:	1.2. Zachování a rozvoj poradenských služeb pro rodiny s dětmi
Charakteristika opatření:	Jedná se o zachování a rozvoj poradenství zaměřeného na podporu rodin (tj. rodinné právo a sociálně právní ochranu dětí) a rozšíření speciálního poradenství zaměřeného na mezilidské vztahy a komunikaci (individuální a rodinná psychoterapie, psychologická diagnostika).
Dílní aktivity:	Help-in – posílení úvazku o 0,5 poradce (sociální pracovník, právník) – průběžné vzdělávání zaměstnanců – rozšíření psychologické služby (1x za 14 dní) Poradna pro rodinu, manželství a mezilidské vztahy – zachování stávajících služeb, jejich rozšiřování, mimo jiné v souvislosti s novelou OSŘ – rodinná terapie a mediace – rozšiřování služeb v oblasti náhradní rodinné péče, k psychologickému posuzování a odborné přípravě nově nabízíme i provázení po přijetí dítěte do rodiny Fond ohrožených dětí – finanční zázemí organizací – spolupráce s OSPOD a dalšími odborníky – sociálně právní poradenství pro rodiny s dětmi v tíživé situaci – vytvoření systému včasné intervence (využití program koordinátorky prevence kriminality) – využití metodiky případových konferencí Liga – služby psychologa – pomoc při řešení závažné právní problematiky – služby speciálního pedagoga (pomoc při rozvoji schopností a správných návyků předškolních dětí)
Předpokládaná výše finančních nákladů:	Help-in 400.000 Kč/rok (udržení stávající služby) 140.000 Kč/rok (rozvoj služby) Poradna pro rodinu, manželství a mezilidské vztahy 1.000.000 Kč/rok (udržení stávající služby) Fond ohrožených dětí 180.000 Kč/rok (udržení stávající služby) (rozvoj služby ročně +30.000 Kč)

	Liga 100.000 Kč/rok (udržení stávající služby)
Předpokládané finanční zdroje:	MPSV, Město Bruntál, české nadace, MSK a další
Předpokládané počty jednotek:	Help-in 90 kontaktů/rok 110 intervencí/rok Poradna pro rodinu, manželství a mezilidské vztahy 428 klientů/rok 1400 konzultací/rok (konzultace = 1 hodina a více), psychologické posouzení 16 párů žadatelů o náhradní rodinnou péči 2 kurzy odborné přípravy žadatelů o náhradní rodinnou péči Fond ohrožených dětí 90 intervencí/rok Liga 140 intervencí/rok
Předpokládání partnerů k zajištění opatření:	Help-in, FOD, Poradna pro rodinu, manželství a mezilidské vztahy, Liga OPEN HOUSE, Slezská diakonie – Elpis Bruntál, Poradna pro náhradní rodinnou péči Ostrava, Tesalonika a další
Doplňující informace:	Předpokládané počty jednotek i předpokládaná výše finančních nákladů jsou údaje orientační.
Jedná se o vznik nové služby:	NE – zachování a rozvoj stávajících služeb
Jedná se o vznik nového programu:	NE

Název opatření:	1.3. Zachování stávajících služeb Azylového domu pro ženy a matky s dětmi Chana
Charakteristika opatření:	Poskytování sociální služby azylový dům dle § 57 zákona č.108/2006 Sb. o sociálních službách. Služba obsahuje tyto základní činnosti: – poskytnutí stravy nebo pomoc při zajištění stravy – poskytnutí ubytování – pomoc při uplatňování práv, oprávněných zájmů a při obstarávání osobních záležitostí
Dílčí aktivity:	– finančně zajistit AD na dané období - zapojení do veřejných zakázek MSK – stabilizace pracovního týmu a rozšíření o dva pracovníky – údržbář, pracovník v sociálních službách – přizpůsobit prostorové zázemí služby potřebám cílové skupiny - stavební úpravy v prostorách, zvyšování soukromí jednotlivých uživatelů – zajistit návazné služby nebo jinou formou bydlení pro rodiny odcházející z AD
Předpokládaná výše finančních nákladů:	600.000 Kč/rok
Předpokládané finanční zdroje:	MPSV, MSK, Město Bruntál, příspěvky uživatelů
Předpokládané počty jednotek:	8 ubytovacích jednotek/kapacita zařízení 25 osob 20 nových uživatelů/rok 9125 lůžkodnů/rok

Předpokládání partnerů k zajištění opatření:	Slezská diakonie - Azylový dům pro ženy a matky s dětmi Chana Slezská diakonie – Elpis Bruntál, AD pro muže Bethel, AD pro ženy a matky s dětmi Chana, Dům na půl cesty Timotei, Město Bruntál s další
Doplňující informace:	Předpokládané počty jednotek i předpokládaná výše finančních nákladů jsou údaje orientační. Respektování stabilního místa poskytování služby v integrovaném plánu města Bruntál.
Jedná se o vznik nové služby:	NE – zachování a rozvoj stávajících služeb

STRATEGICKÝ CÍL	2. ZACHOVÁNÍ A ROZVOJ SLUŽEB SOCIÁLNÍ PREVENCE
Krátký popis cíle:	Pomáhat lidem z cílové skupiny objevit, rozšířit a využít vlastní možnosti k řešení nepříznivé sociální situace, v níž se nacházejí a kterou chtějí změnit.
Cílová skupina:	– děti a mládež ohrožené sociálně patologickými jevy – sociálně znevýhodnění a osoby ohrožené sociálním vyloučením
Popis cílové skupiny:	OPEN HOUSE – Děti a mládež se zvýšeným rizikem sociálního selhání, pohybující se v prostředí vrstevnické party. Patří sem zejména sklony k páčání trestných činů, násilí, závislosti či experimentování s alkoholovými nebo nealkoholovými drogami, hráčství, nezaměstnanost, předčasné ukončení povinné školní docházky, rizikové sexuální chování apod. – Děti a mládež, u nichž už k sociálnímu selhávání dochází, ale míra tohoto selhávání se prozatím nedá indikovat. Kofoedova škola – nezaměstnaní evidovaní na ÚP – rodiče na mateřské dovolené Liga – děti a mládež ze sociálně vyloučené romské lokality – děti a mládež ohrožené sociálním vyloučením
Opatření, která vedou k naplnění cíle:	2.1. Podpora a rozvoj nízkoprahových zařízení pro děti a mládež 2.2. Podpora a rozvoj terénních sociálních služeb pro děti a mládež 2.3. Podpora preventivních aktivit v oblasti primární prevence (volnočasové aktivity, přednášky, besedy, akce typu „Vstupte, prosím!“ a další) 2.4. Podpora aktivit v oblasti sekundární prevence (konzultace, intervence a další) 2.5. Podpora aktivit v oblasti terciární prevence 2.6. Podpora resocializačních programů (Street law – ve spolupráci s MPS)

Struktura jednotlivých opatření:

Název opatření:	2.1. Podpora a rozvoj nízkoprahových zařízení pro děti a mládež
Charakteristika opatření:	OPEN HOUSE – Poskytovat ambulantní služby dětem a mládeži ve věku 12 – 20 let, které jsou ohroženy společensky nežádoucími jevy. Zlepšovat kvalitu jejich života předcházením nebo snížením sociálních a zdravotních rizik souvisejících se způsobem jejich života, umožnit jim lépe se orientovat v jejich sociálním prostředí a vytvářet podmínky pro řešení jejich nepříznivé životní a sociální situace. – Poskytovatel je garantem základního jistění služby pro celé město.

	<p>Liga Vzhledem k posunu ve skladbě místních obyvatel a k dalším změnám z uplynulého dvouletého období je potřebné některé vytipované sociální služby poskytovat ambulantní formou přímo v centru Západní lokality (sociálně vyloučená romská lokalita je součástí západní části města).</p>
Dílčí aktivity:	<p>OPEN HOUSE</p> <ul style="list-style-type: none"> – realizace aktivit a činností specificky zaměřených na prevenci a snižování tak rizika výskytu sociálně patologických jevů – realizace dlouhodobých výchovných, vzdělávacích a aktivizačních programů se zaměřením na posílení a rozvoj psychosociálních dovedností – nabízet zázemí a prostor pro setkávání se s vrstevníky v chráněném prostředí, vytváření smysluplné nabídky sociálně terapeutických, klubových, kulturních a jiných činností se zaměřením na arteterapii, muzikoterapii, dramaterapii – podpora vlastních pozitivních aktivit a nápadů dětí a mládeže dle individuálního zájmu – poskytovat radu, pomoc, podporu a informace vedoucí k uplatňování práv, osobních zájmů a obstarávání osobních záležitostí – motivovat a podporovat děti a mládež k samostatnosti a stejně tak zodpovědnosti za vlastní rozhodnutí při řešení osobních problémů – spolupráce s institucemi zaměřenými na totožnou cílovou skupinu <p>Liga</p> <ul style="list-style-type: none"> – zřízení NZDM v Západní lokalitě – zřízení dalších ambulantních služeb dle potřeb uživatelů
Předpokládaná výše finančních nákladů na realizaci opatření:	<p>OPEN HOUSE 1.302.000 Kč/rok</p> <p>Liga 1.500.000 Kč/rok</p>
Předpokládané finanční zdroje:	MSK, MPSV, MŠMT, Město Bruntál, nadace, Evropské fondy, státní rozpočet a další
Předpokládané počty jednotek:	<p>OPEN HOUSE 4200 kontaktů/rok (22 kontaktů/den, 350 kontaktů/měsíc) 768 intervencí/rok (4 intervence/den, 64 intervencí/měsíc)</p> <p>Liga 1600 intervencí ambulantní služba NZDM v Západní lokalitě/rok (450 smluv s romskými klienty – specifika sociální práce) 1500 kontaktů zájemců o další služby (rozvojové nastavbové projekty doplňující činnost, financované z jiných zdrojů)</p>
Předpokládaní partneři k zajištění opatření:	OPEN HOUSE, Liga ZŠ a SŠ, OSPOD, Citadela Bruntál, kurátor pro děti a mládež, Město Bruntál a další
Doplňující informace:	Předpokládané počty jednotek i předpokládaná výše finančních nákladů jsou údaje orientační. Liga Zřízení NZDM přímo v jednom z problémových domů, postupné rozšiřování služeb o služby potřebné pro místní komunitu.
Jedná se o vznik nové služby:	NE - rozvoj a zachování stávajících služeb
Jedná se o vznik nového programu:	NE

Název opatření:	2.2. Podpora a rozvoj terénních sociálních služeb pro děti a mládež
Charakteristika opatření:	Poskytování terénních sociálních služeb dětem a mládeži v jejich přirozeném prostředí, které vedou rizikový způsob života nebo jsou tímto způsobem ohroženy, které nechtějí nebo nemohou vyhledat standardní institucionální pomoc.
Dílčí aktivity:	<p>OPEN HOUSE</p> <ul style="list-style-type: none"> – monitorovat lokalitu a vyhledat potenciální zájemce o službu/klienty – vyhledávat a kontaktovat děti a mládež bruntálských ulic, které jsou ohroženy riziky sociálně patologických jevů – vhodnou intervencí a poskytováním objektivních informací omezovat zdravotní a sociální rizika, které souvisí s jejich životním stylem – zprostředkovávat kontakt se společenským prostředím a omezovat tak rizika sociálního vyloučení – informovat cílovou skupinu o činnosti kulturních, sportovních a zájmových organizací, o síti návazné péče, o dění místní komunity – motivovat cílovou skupinu k zapojení do dění místní komunity, k aktivnímu trávení volného času – informovat objektivně společnost o činnosti a zájmech cílové skupiny – pomoc při uplatňování práv, oprávněných zájmů a při obstarávání osobních záležitostí – kontakt s institucemi ve prospěch cílové skupiny – OSPOD, policie, kurátor zprostředkování návazné péče, doprovodná činnost a další
Předpokládaná výše finančních nákladů na realizaci opatření:	460.000 Kč
Předpokládané finanční zdroje:	MSK, MPSV, Město Bruntál
Předpokládané počty jednotek:	288 intervencí/rok (2 intervence/den, 24 intervencí/měsíc) 1872 kontaktů/rok (13 kontaktů/den, 156 kontaktů/měsíc)
Předpokládaní partneři k zajištění opatření:	OPEN HOUSE kurátor pro děti a mládež, OSPOD, Citadela Bruntál, koordinátor sociální prevence, Město Bruntál, streetworker a další
Doplňující informace:	Předpokládané počty jednotek i předpokládaná výše finančních nákladů jsou údaje orientační.
Jedná se o vznik nové služby:	NE
Jedná se o vznik nového programu:	ANO - dle registrace

Název opatření:	2.3. Podpora preventivních aktivit v oblasti primární prevence
Charakteristika opatření:	<p>Předcházet sociálnímu selhání, zejména těm typům, které ohrožují základní hodnoty společnosti, jako jsou kriminalita, experimentování a užívání alkoholových i nealkoholových drog, násilí, šikana, xenofobie, rasismus apod.:</p> <ul style="list-style-type: none"> – formou předávání objektivních informací o rizicích a následcích nežádoucího chování – formou podpory prosociálních postojů a chování – formou jednorázových i dlouhodobějších preventivních a tematicky zaměřených programů

Dílčí aktivity:	<p>Citadela Bruntál</p> <ul style="list-style-type: none"> – monitoring sociálních vztahů a výskytu sociálně-patologických jevů (SPJ) v ZŠ a SŠ – metodické poradenství a vedení kurzů v oblasti SPJ pro učitele – pomoc při přípravě a realizaci adaptačních kurzů – monotematické besedy k tématu SPJ – pomoc při práci s třídními kolektivy (vztahy mezi žáky) <p>Pedagogicko-psychologická poradna Bruntál</p> <ul style="list-style-type: none"> – prevence SPJ, realizace preventivních opatření, pomoc při řešení aktuálních problémů souvisejících s výskytem SPJ – koordinace, metodické vedení a podpora práce školních metodiků, prevence SPJ – metodická podpora školám, pomoc při tvorbě preventivních programů – diagnostika sociálního klimatu třídních kolektivů jako podklad pro tvorbu nápravných programů – poradenská intervence u žáků, zákonných zástupců a pedagogických pracovníků, individuální pomoc v případě problémů – individuální práce se žáky s obtížemi v adaptaci, s osobnostními sociálně-vztahovými a podobnými problémy – poradenská konzultace a doporučení pedagogickým pracovníkům <p>Tesalonika, ACET</p> <ul style="list-style-type: none"> – preventivní a tematické přednášky, výchovné programy na ZŠ a SŠ – mládežnický klub TripleS – dorostový klub Exit – víkendové pobyty, tábory, příměstské tábory, volnočasové aktivity <p>Slezská diakonie – Elpis Bruntál</p> <ul style="list-style-type: none"> – informace o právech ohrožených osob a možnostech jejich ochrany – zjišťování povědomí dětí a mládeže, zejména o problematice domácího násilí, týrání a zneužívání – spolupráce s institucemi, které pracují s dětmi a mládeží ohroženou sociálně-patologickými jevy – preventivní přednášky – informace o právech ohrožených osob a možnostech jejich ochrany <p>OPEN HOUSE</p> <ul style="list-style-type: none"> – realizace tematických preventivních, výchovných a vzdělávacích programů – realizace programů na klíč – depistáž a vyhodnocení vyskytujících se nežádoucích jevů ve třídních kolektivech a následná realizace programů zaměřená na zjištěné nežádoucí jevy a chování s cílem tyto jevy eliminovat – poradenství pro učitele ZŠ a SŠ
Předpokládaná výše finančních nákladů na realizaci opatření:	<p>Citadela Bruntál 30.000 Kč/rok</p> <p>Pedagogicko-psychologická poradna 0 Kč</p> <p>Tesalonika, ACET 130.000 Kč/rok (20.000 Kč ACET, 110.000 Kč Tesalonika)</p> <p>Slezská diakonie – Elpis Bruntál 30.000 Kč/rok</p> <p>OPEN HOUSE financováno z prostředků NZDM Open House</p>
Předpokládané finanční zdroje:	Individuální projekty MSK, MŠMT, Město Bruntál, MPSV, ACET ČR, dotace, granty, dary, příspěvky a další
Předpokládané počty jednotek:	<p>Citadela Bruntál/rok</p> <ul style="list-style-type: none"> – 30 učitelů – školení v oblasti prevence SPJ – 40 žáků – besedy na téma SPJ v mimoškolním prostředí

	<ul style="list-style-type: none"> – 530 žáků – průzkum výskytu SPJ – propagační a publikační činnost (informační letáky, brožura) <p>Pedagogicko-psychologická poradna/rok</p> <ul style="list-style-type: none"> – 100 žáků – jednorázové přednášky, besedy – 200 žáků – setkání v rámci adaptačních kurzů – 125 žáků – diagnostika a řešení vztahů, opakované setkávání – 20 žáků – individuální poradenství, spolupráce s rodinou – 60 učitelů – jednorázová setkání metodického a informačního charakteru – 10 učitelů – dlouhodobější spolupráce <p>Tesalonika, ACET/rok</p> <ul style="list-style-type: none"> – 25 přednášek – 600 studentů (Acet) – 35 přednášek v rámci pravidelných klubů – 20 studentů (Tesalonika) – 2 tábory – 50 dětí – 2 víkendové pobyty – 25 dětí – výchovné programy pro školy – 500 studentů <p>Slezská diakonie – Elpis Bruntál 10 preventivních přednášek na školách/rok</p> <p>OPEN HOUSE/rok 500 studentů 30 preventivních monotematických programů</p>
Předpokládání partnerů k zajištění opatření:	Citadela Bruntál, Pedagogicko-psychologická poradna, Tesalonika, ACET, Slezská diakonie – Elpis Bruntál Město Bruntál, Liga, OPEN HOUSE, SVP Bruntál, Fond ohrožených dětí, MěÚ Bruntál – OSPOD, školy a školská zařízení a další
Doplňující informace:	Předpokládané počty jednotek i předpokládaná výše finančních nákladů jsou údaje orientační.
Jedná se o vznik nové služby:	NE - zachování a rozvoj stávajících služeb
Jedná se o vznik nového programu:	NE

Název opatření:	2.4. Podpora aktivit v oblasti sekundární prevence
Charakteristika opatření:	Všestranná preventivní výchovná péče a psychologická pomoc dětem a mládeži s rizikem či projevy poruch chování a negativních jevů v sociálním vývoji a dětem a mládeži propuštěným z ústavní výchovy při jejich integraci do společnosti. Poskytnutí konzultací, odborných informací a pomoci zákonným zástupcům, pedagogickým pracovníkům škol a školských zařízení v oblasti výchovy a vzdělávání žáků s rizikem či s projevy poruch chování a negativních jevů v sociálním vývoji.
Dílní aktivity:	Pedagogicko-psychologická poradna <ul style="list-style-type: none"> – pomoc osobám postiženým SPJ – intervence ve třídách s podezřením na výskyt SPJ (pokud vyškolíme lektora) <p>Drogový street</p> <ul style="list-style-type: none"> – prvotní zajištění terénní práce v Bruntále – síťování institucí v rámci spolupráce a za účelem prevence v Bruntále – zajištění monitoringu neuzivatelů, bývalých a současných uživatelů, mapování lokality – poskytování zdravotnického materiálu (výměna infekčního materiálu a následná likvidace – dle legislativy)

	<ul style="list-style-type: none"> – poskytnutí poradenství uživatelům, ovlivňování rizikového chování – nabídka informačního servisu (spolupráce se školami přes metodické pracovníky) – výhledově rozšíření služeb do oblasti správního obvodu Bruntál (Horní Benešov, Vrbno pod Pradědem) – vize: zahájení mini „K-centra“ a nabídka služeb z jednoho působiště <p>OPEN HOUSE</p> <ul style="list-style-type: none"> – aplikace dlouhodobých vzdělávacích a výchovných programů na rozvoj psychosociálních dovedností u dětí a mládeže (komunikační dovednosti, konflikt, agresivní chování, mezilidské vztahy) – zřízení detašovaného pracoviště na Střední škole služeb, kontaktní práce a intervence přímo v prostředí školy – spolupráce s institucemi v oblasti sociální prevence
Předpokládaná výše finančních nákladů na realizaci opatření:	<p>Pedagogicko-psychologická poradna 0 Kč</p> <p>Drogový street 0,5 úvazek=216.000 Kč/rok, popřípadě úvazek 1,0=360.000 Kč/rok</p> <p>OPEN HOUSE financováno z prostředků NZDM Open House</p>
Předpokládané finanční zdroje:	Město Bruntál, MPSV, MŠMT, MSK
Předpokládané počty jednotek:	<p>Pedagogicko-psychologická poradna/rok 10 osob – individuální poradenství, spolupráce s rodinou</p> <p>Drogový street 0,5 úvazek=1000 intervencí/rok, popřípadě úvazek 1,0=2000 intervencí/rok</p> <p>OPEN HOUSE 600-800 klientů/rok (dle zájmu škol, 3-4 třídy po 20 studentech/měsíc) 100 intervencí/rok</p>
Předpokládaní partneři k zajištění opatření:	Pedagogicko-psychologická poradna, drogový street, Open House Středisko výchovné péče, koordinátorka sociální prevence a další
Doplňující informace:	Předpokládané počty jednotek i předpokládaná výše finančních nákladů jsou údaje orientační.
Jedná se o vznik nové služby:	<p>Pedagogicko-psychologická poradna Ne – zachování a rozvoj stávajících služeb</p> <p>OPEN HOUSE ANO – zřízení detašovaného pracoviště na Střední škole služeb Bruntál</p> <p>Drogový street NE</p>
Jedná se o vznik nového programu:	NE

Název opatření:	2.5. Podpora aktivit v oblasti terciární prevence
Charakteristika opatření:	Kofoedova škola poskytuje dle § 70 zákona 108/2006 Sb. službu sociální rehabilitace. Konkrétní nabídka všech poboček Kofoedovy školy tvoří především poradenství, kurzy a pracovní a aktivační programy.
Dílčí aktivity:	<p>Vzdělávací a praktické kurzy:</p> <ul style="list-style-type: none"> – jazykové (angličtina, němčina, čeština) – práce na PC (základní obsluha Word, Excel, Internet, psaní všemi deseti, PowerPoint, grafika aj.) <p>Pracovní program:</p> <ul style="list-style-type: none"> – Hodina práce = hodina zábavy

	<p>– možnost získat za práci odvedenou v hodinových blocích odměnu dle vlastního výběru</p> <p>Aktivační programy:</p> <p>– tvůrčí dílna – výtvarná, klub ručních prací, výrobní dílna</p> <p>Sociální poradenství a poradenství pro hledání zaměstnání</p>
Předpokládaná výše finančních nákladů na realizaci opatření:	Bude hrazeno v rámci rozpočtu Kofoedovy školy, který činí 2.044.000 Kč/rok
Předpokládané finanční zdroje:	Město Bruntál, MPSV, fondy EU, příjmy z úhrad za služby
Předpokládané počty jednotek:	250 uživatelů /rok
Předpokládaní partneři k zajištění opatření:	Kofoedova škola Úřad práce a další
Doplňující informace:	Předpokládané počty jednotek a předpokládané finanční zdroje jsou jen orientační.
Jedná se o vznik nové služby:	NE - zachování a rozvoj stávající služby
Jedná se o vznik nového programu:	NE

Název opatření:	2.6. Podpora resocializačních programů
Charakteristika opatření:	<p>OPEN HOUSE</p> <p>Cílem projektu je pomoci mladým lidem, kteří se dostali do střetu se zákonem, získat potřebné sociální dovednosti a kompetence, aby se uměli vymanit z nepříznivých vlivů a sociálního vyloučení. Pomoci jim pochopit souvislosti a dopady jejich jednání, jak na jejich další uplatnění ve společnosti, osobní a profesní rozvoj, tak i na dění v obci a tím přispět ke snížení rizika opakování jejich trestné činnosti a k jejich opětovnému začlenění do společnosti.</p>
Dílčí aktivity:	<p>OPEN HOUSE</p> <ul style="list-style-type: none"> – spolupráce s Probační mediační službou – vytvoření skupiny klientů, zpětná vazba v průběhu projektu – zajištění financí – realizování Probačního a resocializačního programu Právo na každý den – vykonávání alternativních trestů mladistvých delikventů, s cílem zvýšení jejich právního vědomí, osvojit si konkrétní právní znalosti a dovednosti vztahující se k řešení situací běžného života (z oblasti občanského, pracovního, rodinného a trestního práva), zvýšit odpovědnost za chování a za další respektování práva – prevence dalšího opakování trestné činnosti, zvyšování sociálních dovedností a zapojení do společnosti.
Předpokládaná výše finančních nákladů na realizaci opatření:	OPEN HOUSE 135.000 Kč/1 rok
Předpokládané finanční zdroje:	MV, MSK
Předpokládané počty jednotek:	<p>OPEN HOUSE</p> <p>Mladiství (15-18 let), kterým byl uložen probační program ve smyslu zákona 218/2003 Sb.</p> <p>Skupina 8 – 12 klientů</p> <p>Doporučený obsah je 30 – 40 hodin (např. 13 setkání po 3 hodinách)</p>

Předpokládání partnerů k zajištění opatření:	OPEN HOUSE, Probační mediační služba Partner Czech, Město Bruntál – OSPOD, Policie Bruntál, lektori Probačního programu Právo na každý den
Doplňující informace:	Předpokládané počty jednotek i předpokládaná výše finančních nákladů jsou údaje orientační.
Jedná se o vznik nového programu:	NE – program probíhal v Bruntále už v roce 2008

2. ROZVOJ SOCIÁLNÍCH A SOUVISEJÍCÍCH SLUŽEB PRO CÍLOVOU SKUPINU: ZDRAVOTNĚ POSTIŽENÍ

1. cíl: Chráněné bydlení, podpora samostatného bydlení a byty pro občany se zdravotním postižením
2. cíl: Odstranění architektonických bariér
3. cíl: Zachování a rozvoj terénních služeb pro občany se ZP
4. cíl: Zachování a rozvoj ambulantních služeb pro občany se ZP

Přehled členů pracovní skupiny „ Zdravotně postižení“, kteří se podíleli na zpracování Komunitního plánu

Příjmení a jméno	Organizace	Adresa
Konečný Petr, Mgr. manažer skupiny	Sagapo Bruntál, p.o.	Uhlířská 2, Bruntál
Medková Monika, Bc.	Spolkový dům Mariany Berlové	Husova 2, Bruntál
Šupina Aleš, Ing.	Centrum pro zdravotně postižené MSK, detašované pracoviště Bruntál	tř. Dr. E. Beneše 21, Bruntál
Šíbllová Jarmila, Bc.	Domov Pohoda, příspěvková organizace	Bruntál, Okružní 16
Hazan Zuzana	Slezská diakonie – chráněné bydlení Archa, sociální rehabilitace Rút	Zámecké náměstí 13, Krnov
Kmínková Ivana, Mgr.	Slezská diakonie – Poradna rané péče	Šmeralova 3, Krnov
Juřenová Jana, Bc.	Liga o.s.	tř. Dr. E. Beneše 21, Integrované centrum – Lidická 33, Bruntál
Pata Jaroslav	Sjednocená organizace nevidomých a slabozrakých ČR	Okružní 20, Bruntál
Pavlitová Zdena	Sjednocená organizace nevidomých a slabozrakých ČR	Okružní 20, Bruntál
Mozdřeňová Věra	Společnost pro podporu lidí s mentálním postižením	Náměstí J. Žižky 2, Bruntál
Kaiser Vlastimil	Sdružení občanů zdravotně postižených ČR	Dukelská 2, Bruntál

Základní data o jednotlivých zařízeních v oblasti péče o zdravotně postižené

Zařízení /poskytovatel sociální služby/		POBYTOVÉ SLUŽBY		TERÉNNÍ SLUŽBY					AMBULANTNÍ SLUŽBY					
		SD ARCHA- chráněné bydlení	SAGAPO Domov pro osoby se zdravotním postižením	SONS Průvodcovská a předčitatelská služba	SD RÚT Bruntál sociální rehabilitace	SD Poradna rané péče Bruntál	CZP MSK osobní asistence	SAGAPO Podpora samostat. bydlení	SONS Poradenství a aktivizační služby	CZP MSK ¹ Odborné poradenství	SAGAPO STD	LIGA ¹ Chráněná dílna	SPMP STD Polárka	SDMB ¹ DDC Beruška
Kapacita /max. počet uživatelů/		15	32	120 úkonů	11	2 rodiny ¹	6	15	215 úkonů	860 intervencí	18	45	18	15
Cílová skupina věkové složení uživatelů		18-65 let	6-60 let	0	16-64 let	rodiny s dětmi 0-7 let	od 6 let	od 20 let	od 18 let	od 16 let	18-60 let	neurčeno	20-63 let	2-15 let
ženy - dívky		8	3	0	5	0	0	6	72	60%	5	0	8	5
muži - chlapci		7	16	0	6	0	3	8	46	40%	13	30	10	6
počet uživatelů čerpajících služby	pobytové	15	19	0	0	0	0	14	0	0	18	0	0	0
	ambulantní	0	0	0	11	2 rodiny	3	0	0	790 intervencí	0	30	18	11
počet zaměstnanců	celkem	5,69	15	0,5	3,09 ²	2,1 ²	2,2	2	0,5	1,2 + DPP právník	5	54	7	3,5
	odborný personál	4	12	0,5	2,3	1,5	2	2	0,5	1 + DPP právník	4	12	5	3
	provozní personál	1,69)	3	0	4	0,6	0,2	0	0	0,2	1	3	0	2
	dobrovolníci	0	0	1	0	0	0	0	0	1	0	0	0	2
rozpočet (v tisících Kč)	provozní náklady	2.940	6.738	155	947	1.006	400	962	0	480	2.265	4.500	1.400	1.642
	státní dotace	1.260	1.440	15	0 ¹	620	200	0	0	277	0	2.000	0	978
	MSK	0	0	0	0	0	0	656	0	0	1.535	0	1.200	0
	Města a obce	45	0	87	20	20	24	0	0	47	0	0	90	50
	jiné (nadace apod.)	20	0	0	0	0	0	0	0	12	0	vlastní zdroje	0	0

POZNÁMKY

CZP MSK (Centrum pro zdravotně postižené Moravskoslezského kraje, detašované pracoviště Bruntál)

¹ Tyto údaje se vyskytují i v tabulce péče o seniory

LIGA o.s.

¹ Transformace do s.r.o. s chráněnou dílnou

SLEZSKÁ DIAKONIE – RÚT BRUNTÁL – SOCIÁLNÍ REHABILITACE

¹ Evropská unie – veřejná zakázka 766.000 Kč, MSK 162.000 Kč

² Veškeré úvazky jsou přepočteny pro Bruntál

SLEZSKÁ DIAKONIE – PORADNA RANÉ PÉČE BRUNTÁL

¹ Kapacita je 25 rodin, v Bruntále poskytuje poradna služby 2 rodinám, počet rodin se odvíjí od zájmu rodičů dětí s postižením

² Všechny úvazky jsou přepočteny pro Bruntál

SPOLKOVÝ DŮM MARIANY BERLOVÉ (SDMB)

¹ Tyto údaje už se vyskytují v tabulce péče o děti, mládež a rodinu

SWOT analýza

SILNÉ STRÁNKY	SLABÉ STRÁNKY
<ol style="list-style-type: none"> 1. Existence komunitního plánování sociálních služeb 2. Vytvořená síť poskytovatelů 3. Zřízení Řídící skupiny KPSS 4. Vůle ke spolupráci a komunikace v KPSS 5. Výrazný zájem uživatelů, poskytovatelů a zadavatelů o zkvalitňování soc. služeb a zabránění sociální exkluzi 6. Účinnost zák. 108/2006 Sb. (kvalita v sociálních službách – standardy kvality sociálních služeb) 7. Informační systém o soc. službách 8. Vznik asistenční služby 	<ol style="list-style-type: none"> 1. Špatná struktura dotační politiky města pro sociální služby 2. Nedostatek vhodného prostorového zázemí pro poskytovatele sociálních služeb 3. Administrativní náročnost 4. Chybějící dobrovolnické služby pro osoby se zdravotním postižením 5. Nedostatek návazných služeb pro osoby se zdravotním postižením po ukončení školní docházky 6. Pasivní přístup některých zdrav. postižených k řešení svého problému 7. Řešení bytové problematiky zdravotně postižených 8. Řešení zaměstnávání zdravotně postižených
BARIÉRY	
<ol style="list-style-type: none"> 1. Změna stavebního zákona 2. Doprava (málo parkovacích míst) 3. Bariéry institucí, škol, úřadů... 4. Značení ve městě 5. Nedodržování Vyhlášky 369/ Sb. 6. Špatná údržba komunikací v zimním období a problém se zásobováním pro ZP mimo Bruntál 7. Nevhodné umístění reklamních tabulí na chodnicích 	
PŘÍLEŽITOSTI	HROZBY
<ol style="list-style-type: none"> 1. S vydáním nového katalogu sociálních služeb zlepšení dostupnosti informací o sociálních službách v Bruntále veřejnosti 2. Možnost využívání dotačních titulů z města 3. Profesionalizace sociálních služeb 4. Spolupráce s podnikatelským sektorem 	<ol style="list-style-type: none"> 1. Omezení, zánik činnosti organizací sdružujících zdravotně postižené ve vazbě na prostorové zázemí 2. Přetrvávající exkluze zdravotně postižených (zaměstnání, bydlení) 3. Nedostatek financí z rozpočtu města 4. Směrování systému sociálních služeb ke komerčnímu využívání 5. Neschopnost zajistit všem uživatelům sociálních služeb zázemí (sociální službu) 6. Neobjektivní rozhodování posudkových lékařů Zákon 108/2006 Sb. o sociálních službách

STRATEGICKÝ CÍL	1. CHRÁNĚNÉ BYDLENÍ A PODPORA SAMOSTATNÉHO BYDLENÍ PRO OBČANY SE ZP
Krátký popis cíle:	Podpora osob se zdravotním postižením v samostatném bydlení.
Cílová skupina:	Osoby s mentálním nebo kombinovaným postižením, osoby zrakově a sluchově postižené, osoby s tělesným postižením
Popis cílové skupiny:	Zajištění důstojného bydlení pro cílovou skupinu se zaměřením na splnění specifických podmínek cílové skupiny.
Opatření, která vedou k naplnění cíle:	1.1. Vznik a rozvoj chráněného a podporovaného bydlení 1.2. Podpora a rozvoj chráněného bydlení ARCHA v Široké Nivě

Struktura jednotlivých opatření

Název opatření:	1.1. Vznik a rozvoj chráněného a podporovaného bydlení
Charakteristika opatření:	Poskytnutí nebytových kapacit města k rekonstrukci nebo poskytnutí stávajících bytových prostor k realizaci cíle.
Dílčí aktivity:	<ul style="list-style-type: none"> – analýza potřebnosti služby chráněného bydlení (CHB) a podpory samostatného bydlení (PSB) pro cílovou skupinu – vyhodnocení analýzy – výběrové řízení na poskytovatele CHB – výstavba (rekonstrukce) CHB pro cílovou skupinu dle výsledku analýzy
Předpokládaná výše finančních nákladů na realizaci opatření:	45 mil. Kč v případě chráněného bydlení pro 12 osob
Předpokládané finanční zdroje:	Evropský strukturální fond OP RLZ, Město Bruntál, úvěr, MPSV MF ČR, individuální dárce
Předpokládané počty jednotek:	12 klientů chráněného bydlení 15 klientů podpora samostatného bydlení
Předpokládaní partneři k zajištění opatření:	poskytovatelé sociálních služeb, uživatelé sociálních služeb, zastupitelé, úředníci a další
Doplňující informace:	Předpokládaná výše finančních nákladů i předpokládané počty jednotek jsou údaje orientační.
Jedná se o vznik nové služby:	NE
Jedná se o vznik nového programu:	ANO – v případě chráněného bydlení NE – podpora samostatného bydlení

Název opatření:	1.2. Podpora a rozvoj služby chráněného bydlení ARCHA v Široké Nivě
Charakteristika opatření:	Poskytnutí chráněného bydlení komunitního typu osobám s mentálním postižením. Snaha zajistit těmto lidem žít svobodným, samostatným a zodpovědným životem za individuální podpory týmu asistentů.
Dílčí aktivity:	<ul style="list-style-type: none"> – zpracování a zpracování metodiky programu přípravy klientů na přechod do samostatného bydlení – vedení klientů do zapojení se do programu přípravy na přechod do samostatného bydlení v rámci systému individuálního plánování služby, následný přechod klientů do samostatných bytů a spolupráce se službou podpora samostatného bydlení – přepracování pravidel pro přijímání zájemců do služby tak, aby mohli být zvýhodněni žadatelé z regionu Bruntálska

	– provedení technických úprav ke zvýšení kvality života klientů (soukromí, obnova zašlého zařízení a budov, vybudování ČOV)
Předpokládaná výše finančních nákladů na realizaci opatření:	2.940.000 Kč/rok – provoz služby 590.000 Kč - opravy
Předpokládané finanční zdroje:	MPSV ČR, Město Bruntál, Obec Široká Niva, sponzorské dary, příspěvky klientů, vlastní zdroje
Předpokládané počty jednotek:	15 klientů chráněné bydlení – z toho 2 klienti z regionu Bruntálska 4 klienti přechod do samostatného bydlení s podporou PSB
Předpokládání partnerů k zajištění opatření:	Slezská diakonie – provoz chráněného bydlení ARCHA Široká Niva Město Bruntál, Sagapo Bruntál, Sociálně terapeutická dílna Polárka – informovanost o nabídce služby chráněného bydlení potenciálním zájemcům o službu, externí konzultanti – podpora při vytváření metodiky programu přípravy klientů na přechod do samostatného bydlení a další
Doplňující informace:	Předpokládaný počet finančních nákladů i předpokládaný počet jednotek je údaj orientační.
Jedná se o vznik nové služby:	NE – zachování a rozvoj stávající služby
Jedná se o vznik nového programu:	částečně ANO – důraz na výrazné zvýšení příležitosti zájemcům o bydlení z regionu Bruntálska na umístění v chráněném bydlení v místě bydliště

STRATEGICKÝ CÍL	2. ODSTRANĚNÍ ARCHITEKTONICKÝCH BARIÉR
Krátký popis cíle:	Osoby se zdravotním postižením, matky s dětmi, senioři
Cílová skupina:	Osoby s mentálním nebo kombinovaným postižením, osoby zrakově a sluchově postižené, osoby s tělesným postižením, matky s dětmi, senioři se ztíženou možností mobility
Popis cílové skupiny:	Zajištění svobodného přístupu do veřejných objektů služeb, státních a městských úřadů, do veřejných prostranství pro cílovou skupinu
Opatření, která vedou k naplnění cíle:	2.1. Zpřístupnit kulturní, sportovní, veřejné a státní služby tak, aby byly bezbariérově dostupné

Struktura jednotlivých opatření

Název opatření:	2.1. Zpřístupnit kulturní, sportovní, veřejné a státní služby tak, aby byly bezbariérově dostupné
Charakteristika opatření:	Splnění svobodného a nezávislého přístupu ke všem potřebným službám, které jsou pro život občana města Bruntálu nezbytné, potřebné.
Dílčí aktivity:	Odstranit bariéry: – Městský úřad – sociálně terapeutická dílna Polárka – obchody – veřejné instituce – služby (masáže, solárium, kadeřnictví apod.)
Předpokládaná výše finančních nákladů na realizaci opatření:	nelze odhadnout
Předpokládané finanční zdroje:	Evropský strukturální fond OP RLZ, Město Bruntál, úvěr, MPSV, MF ČR, projekt Mobility II. pro období 2010-2012
Předpokládané počty jednotek:	obyvatelé města dle cílové skupiny a všichni tělesně postižení města Bruntálu a okolních obcí

Předpokládání partnerů k zajištění opatření:	poskytovatelé sociálních služeb, uživatelé sociálních služeb, zastupitelé, úředníci, podnikatelé a další
Jedná se o vznik nové služby:	NE
Jedná se o vznik nového programu:	NE

STRATEGICKÝ CÍL	3. ZACHOVÁNÍ A ROZVOJ TERÉNNÍCH SLUŽEB PRO OBČANY SE ZDRAVOTNÍM POSTIŽENÍM
Krátký popis cíle:	Zachování a rozvoj terénních služeb, které jsou osobě poskytovány v jejím přirozeném sociálním prostředí.
Cílová skupina:	Osoby se zdravotním postižením
Popis cílové skupiny:	Osoby s mentálním nebo kombinovaným postižením, osoby zrakově a sluchově postižené, osoby s tělesným postižením
Opatření, která vedou k naplnění cíle:	3.1. Zachování a rozvoj sociální rehabilitace 3.2. Zachování a rozvoj rané péče 3.3. Zachování a rozvoj asistenčních služeb 3.4. Zachování a rozvoj služby podpory samostatného bydlení

Struktura jednotlivých opatření

Název opatření:	3.1. Zachování a rozvoj sociální rehabilitace
Charakteristika opatření:	Podpora mladých a dospělých lidí se zdravotním postižením při individuálním nácviku a rozvoji dovedností potřebných k tomu, aby byli v co nejvyšší možné míře samostatní a soběstační a aby více a lépe využívali příležitosti místního společenství a jejich život tak získával na kvalitě.
Dílní aktivity:	<ul style="list-style-type: none"> – spolupráce se zaměstnavateli (podniky, NNO, veřejná správa, příspěvkové organizace, živnostníci) při zprostředkování cvičné praxe, případně zaměstnání klientů – poskytování služeb dle nabídky činností služby sociální rehabilitace klientům – dle jejich individuálních plánů a spolupráce s návaznými subjekty na dosahování vytyčených osobních cílů klientů – přemístění do vhodnějších prostor (2 místnosti, z toho jedna konzultační, bezbariérový přístup)
Předpokládaná výše finančních nákladů na realizaci opatření:	947.000 Kč/rok – provozní rozpočet
Předpokládané finanční zdroje:	MSK (individuální projekt), Město Bruntál
Předpokládané počty jednotek:	11 klientů
Předpokládání partnerů k zajištění opatření:	Slezská diakonie - Rút Bruntál, sociální rehabilitace podniky, instituce, organizace a fyzické osoby – spolupráce při poskytování služby zejména při cvičných praxích
Doplňující informace:	Předpokládané počty jednotek i předpokládaná výše finančních nákladů jsou údaje orientační.
Jedná se o vznik nové služby:	NE – zachování a rozvoj stávající služby
Jedná se o vznik nového programu:	NE

Název opatření:	3.2. Zachování a rozvoj rané péče
Charakteristika opatření:	Posláním Poradny rané péče je provázet rodinu prvními roky života dítěte s postižením, podporovat všechny členy rodiny a společně hledat cesty k rozvoji dítěte. Raná péče probíhá v domácím prostředí rodiny.
Dílčí aktivity:	<ul style="list-style-type: none"> – poskytování služby rané péče rodinám s dětmi se zdravotním postižením od narození do 7 let – zvýšení odbornosti Poradny rané péče v problematice autismu a nabídka služeb rodičům dětí s autismem ve spolupráci se speciálně-pedagogickými centry a lékaři – osvěta o poradenských službách v řadách zdravotníků, sociálních pracovníků a pracovníků školských zařízení (předání informačních materiálů, osobní kontakt) – propagace služeb u veřejnosti (účast na akcích pro veřejnost, články v tisku, internet a další)
Předpokládaná výše finančních nákladů na realizaci opatření:	80.000 Kč – náklady na 1 rok poskytování služby na Bruntálsku + osvětová a propagační kampaň
Předpokládané finanční zdroje:	MPSV, Město Bruntál, Blokovaný grant pro NNO Finančních mechanismů EHP/Norska – 3 výzva
Předpokládané počty jednotek:	2 rodiny z Bruntálu, předpokládaný nárůst o 2 rodiny dětí s autismem
Předpokládaní partneři k zajištění opatření:	Slezská diakonie – Poradna rané péče
Doplňující informace:	Předpokládané počty jednotek i předpokládaná výše finančních nákladů jsou údaje orientační.
Jedná se o vznik nového programu:	částečně ANO – zkvalitnění a zintenzivnění práce s rodinami dětí s autismem

Název opatření:	3.3. Zachování a rozvoj asistenčních služeb
Charakteristika opatření:	Osobní asistence je terénní služba poskytovaná osobám, které mají sníženou soběstačnost z důvodu věku, chronického onemocnění nebo zdravotního postižení, jejichž situace vyžaduje pomoc jiné fyzické osoby. Služba se poskytuje bez časového omezení, v přirozeném sociálním prostředí a při činnostech, které osoba potřebuje.
Dílčí aktivity:	<p>Služba zahrnuje především tyto činnosti:</p> <ul style="list-style-type: none"> – pomoc při zvládnání běžných úkonů péče o vlastní osobu – pomoc při osobní hygieně – pomoc při zajištění stravy – pomoc při zajištění chodu domácnosti – výchovné, vzdělávací a aktivizační činnosti – zprostředkování kontaktu se společenským prostředím – pomoc při uplatňování práv, oprávněných zájmů a při obstarávání osobních záležitostí
Předpokládaná výše finančních nákladů na realizaci opatření:	Osobní asistence ve městě Bruntál 460.500 Kč/rok (CZP MSK, detašované pracoviště Bruntál, Krnov, Rýmařov 921.000 Kč/rok)
Předpokládané finanční zdroje:	MPSV, dotace z měst, úhrady uživatelů, dary a další
Předpokládané počty jednotek:	cca 4300 hodin osobní asistence/rok (3 osobní asistentky HPP, 2 osobní asistentky DPP)

Předpokládání partnerů k zajištění opatření:	CZP MSK, pracoviště Bruntál
Doplňující informace:	Předpokládané počty jednotek i předpokládaná výše finančních nákladů jsou údaje orientační.
Jedná se o vznik nové služby:	NE – zachování a rozvoj stávajících služeb
Jedná se o vznik nového programu:	NE

Název opatření:	3.4. Zachování a rozvoj služby podpory samostatného bydlení
Charakteristika opatření:	Podpora samostatného bydlení je terénní služba poskytovaná osobám, které mají sníženou soběstačnost z důvodu zdravotního postižení nebo chronického onemocnění, včetně duševního onemocnění, jejichž situace vyžaduje pomoc jiné fyzické osoby.
Dílčí aktivity:	Služba zahrnuje tyto základní činnosti: <ul style="list-style-type: none"> – pomoc při zajištění chodu domácnosti – výchovné, vzdělávací a aktivizační činnosti – zprostředkování kontaktu se společenským prostředím – sociálně terapeutické činnosti – pomoc při uplatňování práv, oprávněných zájmů a při obstarávání osobních záležitostí
Předpokládaná výše finančních nákladů na realizaci opatření:	960.000 Kč/rok
Předpokládané finanční zdroje:	Město Bruntál, MSK, MPSV, ESF, vlastní zdroje, dary, sponzoři a další
Předpokládané počty jednotek:	15-20 osob
Předpokládání partnerů k zajištění opatření:	Sagapo Bruntál
Doplňující informace:	Předpokládané počty jednotek i předpokládaná výše finančních nákladů jsou údaje orientační.
Jedná se o vznik nové služby:	NE – zachování a rozvoj stávajících služeb
Jedná se o vznik nového programu:	NE

STRATEGICKÝ CÍL	4. ZACHOVÁNÍ A ROZVOJ AMBULANTNÍCH SLUŽEB PRO OBČANY SE ZDRAVOTNÍM POSTIŽENÍM
Krátký popis cíle:	Ambulantními službami se rozumí služby, za kterými osoba dochází nebo je doprovázena nebo dopravována do zařízení sociálních služeb a součástí služby není ubytování.
Cílová skupina:	Osoby se zdravotním postižením
Popis cílové skupiny:	Osoby se zdravotním postižením - tělesným, mentálním, duševním, smyslovým nebo kombinovaným, jehož dopady činí nebo mohou činit osobu závislou na pomoci jiné osoby.
Opatření, která vedou k naplnění cíle:	4.1. Zachování a rozvoj sociálně terapeutické dílny Polárka, sociálně terapeutické dílny Sagapo a chráněné dílny „Zelená dílna“ 4.2. Zachování a rozvoj odborných poradenských a aktivizačních služeb

Struktura jednotlivých opatření

Název opatření:	4.1. Zachování a rozvoj sociálně terapeutické dílny Polárka, sociálně terapeutické dílny Sagapo a chráněné dílny „Zelená dílna“
Charakteristika opatření:	<p>Liga – chráněná dílna Zachování a udržení pracovních míst pro zdravotně postižené, rozvoj schopností jedince.</p> <p>Společnost pro podporu lidí s mentálním postižením – STD Polárka Zkvalitnění každodenního života mentálně postižených mužů a žen. Komplexní integrace uživatelů do každodenního života, začlenění do výuky, do volnočasových aktivit, rozvoj znalostí, dovedností a zručnosti uživatelů, včetně jejich motivace.</p> <p>Sagapo – STD Zachování a udržení kapacit STD pro osoby s mentálním postižením.</p>
Dílčí aktivity:	<p>Liga – chráněná dílna</p> <ul style="list-style-type: none"> – zachování stávajících pracovních míst v „Zelené dílně“ – transformace „Zelené dílny“ ve společnost s ručením omezením – rozvoj a udržování pracovních míst v nové společnosti – procento zdravotně postižených zaměstnanců společnosti vyšší než 85% <p>Společnost pro podporu lidí s mentálním postižením – STD Polárka</p> <ul style="list-style-type: none"> – zachování terapií, které přispívají k dalšímu rozvoji uživatelů (muzikoterapie, bubnování, arteterapie, pracovní terapie, jóga, canisterapie, dramaterapie, škola hry na hudební nástroje – elektrické varhany, flétna, škola plavání, trivium, taneční terapie a další) – získání odpovídajícího provozního zázemí pro provoz STD <p>Sagapo – STD</p> <ul style="list-style-type: none"> – zachování terapií (jednotlivé dílny) – podpora vzniku nových terapií – modernizace strojního vybavení
Předpokládaná výše finančních nákladů na realizaci opatření:	<p>Liga 2.000.000 Kč – náklady na transformaci a doplnění vybavení, ostatní náklady by měly být hrazeny z příjmů společnosti</p> <p>Společnost pro podporu lidí s mentálním postižením 1.400.000 Kč/rok</p> <p>Sagapo 2.265.000 Kč/rok</p>
Předpokládané finanční zdroje:	Liga o.s., Úřad práce, Evropský sociální fond, EU, MPSV, MSK, Město Bruntál, vlastní příjmy a další
Předpokládané počty jednotek:	<p>Liga 30 stávajících zdravotně postižených zaměstnanců, v nové společnosti 40 – 45 zdravotně postižených zaměstnanců</p> <p>Společnost pro podporu lidí s mentálním postižením 18 uživatelů/den</p> <p>Sagapo 18 uživatelů/den</p>
Předpokládání partnerů k zajištění opatření:	Společnost pro podporu lidí s mentálním postižením, LIGA, Sagapo
Doplňující informace:	Předpokládané počty jednotek i předpokládaná výše finančních nákladů jsou údaje orientační.
Jedná se o vznik nové služby:	NE – zachování a rozvoj stávajících služeb

Název opatření:	4.2. Zachování a rozvoj odborných poradenských a aktivizačních služeb
Charakteristika opatření:	<p>Služby jsou určeny osobám se zdravotním postižením, které v důsledku snížené soběstačnosti v některých oblastech, zejména v uplatňování práv a nároků, kontaktech, komunikaci atd. nejsou schopny bez externí podpory řešit problematické životní situace.</p> <p>Nezbytnou součástí poradenského procesu je i pomoc při vyřizování běžných záležitostí a zprostředkování dalších navazujících služeb u jiných organizací a institucí.</p> <p>Poskytovatelé odborného sociálního poradenství napomáhají v uplatňování oprávněných potřeb a zájmů svých uživatelů. Při poskytování pomoci a podpory dbají, aby uživatel byl schopen svou situaci řešit co nejvíce samostatně a kompetentně a nestal se pouze pasivním příjemcem sociální služby.</p> <p>Služba je zajištěna ambulantně a terénně.</p>
Dílčí aktivity:	<ul style="list-style-type: none"> - zachování stávajících služeb, jejich rozšiřování formou terénních výjezdů - spolupráce se svépomocnými organizacemi sdružujícími osoby se zdravotním postižením (semináře, přednášky) - posílení úvazku o právníka na 150 hodin/rok (externí konzultace) - průběžné vzdělávání zaměstnanců
Předpokládaná výše finančních nákladů na realizaci opatření:	640.000 Kč/rok – náklady na provoz odborného sociálního poradenství pro osoby se zdravotním postižením
Předpokládané finanční zdroje:	Úřad práce, Evropský sociální fond, EU, MPSV, MSK, Město Bruntál, okolní obce a další
Předpokládané počty jednotek:	860 intervencí/rok 10 seminářů/ rok
Předpokládaní partneři k zajištění opatření:	CZP MSK, detašované pracoviště Bruntál
Doplňující informace:	Předpokládané počty jednotek i předpokládaná výše finančních nákladů jsou údaje orientační.
Jedná se o vznik nové služby:	NE – zachování s rozvoj stávajících služeb
Jedná se o vznik nového programu:	NE

3. ROZVOJ SOCIÁLNÍCH A SOUVISEJÍCÍCH SLUŽEB PRO CÍLOVOU SKUPINU: **SENIORI**

1. cíl: Zachování a rozvoj rezidenčních služeb pro seniory
2. cíl: Zachování a rozvoj terénních služeb pro seniory
3. cíl: Podpora ambulantních služeb pro seniory

Přehled členů pracovní skupiny „Senioři“, kteří se podíleli na zpracování Komunitního plánu

Příjmení a jméno	Organizace	Adresa
Hančilová Jana, Mgr. manažerka skupiny	Help-in, o.p.s.	U Rybníka 4, Bruntál
Šupina Aleš, Ing.	Centrum pro zdrav. postižené MSK, detašované pracoviště Bruntál	tř. Dr. E. Beneše 21, Bruntál
Šíbllová Jarmila, Bc.	Domov Pohoda, příspěvková organizace	Okružní 16, Bruntál
Kolegarová Věra, Bc.	Pečovatelská služba Německého řádu	Zámecké náměstí 2/8, Bruntál
Jirásková Blanka	Pečovatelská služba Německého řádu	Zámecké náměstí 2/8, Bruntál
Dočková Věra	Pečovatelská služba Města Bruntál	Okružní 20, Zeyerova 18, Bruntál
Wnenková Radka	Podhorská nemocnice a.s.	Hornoměstská 16, Rýmařov
Kaiser Vlastimil	Sdružení občanů zdravotně postižených	Dukelská 2, Bruntál
Staňková Anna	Klub seniorů	Pionýrská, Bruntál

Základní data o jednotlivých zařízeních v oblasti péče o seniory – rok 2009

Zařízení /organizace (oblast pomoci)		POBYTOVÉ SLUŽBY				TERÉNNÍ SLUŽBY						AMBULANTNÍ SLUŽBY
		Domov Pohoda Domov pro seniory	Domov Pohoda Domov pro ZP	Domov Pohoda Odlehčovací služba	Podhorská nemocnice Sociální hospitalizace	Pečovatelská služba a osobní asistence			Ošetřovatelská péče			Odborné poradenství
						Help-in	Město Bruntál	CZP MSK detašované pracoviště Bruntál	Diakonie ČCE	Charita Krnov	Peč.sloužba NŘ	CZP MSK detašované pracoviště Bruntál
Kapacita /max. počet uživatelů/		80	40	od 1.8.2009	30	25	130	6	320	30	156	860 intervencí
Využití kapacity v %		99,92	88,74	nová služba	12	72	100	50	100	90	100	90
Pobytové lůžka		80	40	1	30	0	0	0	0	0		0
Hodnocení stupně závislosti (%)	vysoká závislost	21	12		9	9	0	0	nesledujeme	nesledujeme	64	0
	závislost stř. stupně	15	7		0	9	0	0			25	0
	lehká závislost	28	14		3	64	15	0			11	0
	nezávislost	16	7		0	18	85	0				0
Věkové složení klientů (od – do)		65-97 let	50-64 let	od 50 let	60-89 let	23-91 let	43–95 let	od 60 let	5-95 let	50-95 let	od 15 let	od 60 let
ženy – dívky		67	20		8	12	102	3	219	nesledujeme	58	60%
muži - chlapi		15	16		4	6	28	0	101		42	40%
počet zaměstnanců	celkem	50	25		6	2,5	8	2,2	2		1	1,2 + DPP právník
	odborný personál	25	13		1	2	1	2	2		1	1 + DPP právník
	provozní personál	25	12		5 ¹	0,5	7	0,2	0		3 ¹	0,2
	dobrovolníci	0	0		0	0	0		0		0	0
rozpočet (v tisících Kč)	provozní náklady	20.423	8.910	483	1.066	325	2.670	400	630	406	358	480
	státní dotace	3.600	1.800	0	900	100	0	200	0	0	0	277
	MSK	zatím není známo	zatím není známo	0	0	0	0	0	0	0	0	0
	Město Bruntál	10	55	100	0	100	2.670	24	0	0	30	40 ¹
	jiné	0	0	0	0	125	0	0	472	406	0	19

POZNÁMKA

¹Hodnocení závislosti provedeno dle Barthelova testu základních všedních dovedností

CZP MSK (Centrum pro zdravotně postižené Moravskoslezského kraje, detašované pracoviště Bruntál)

¹Dotace z rozpočtu Města Bruntál 40.000 Kč, další finance je možno získat v 2. kole rozdělování finančních příspěvků z výtěžku výherních hracích automatů a z rozpočtu Města Bruntál

PODHORSKÁ NEMOCNICE

¹Ostatní provozní personál je v rámci Podhorské nemocnice.

PEČOVATELSKÁ SLUŽBA NĚMECKÉHO ŘÁDU

¹Provozní služby zajišťují externí pracovníci.

SWOT analýza

SILNÉ STRÁNKY	SLABÉ STRÁNKY
<ol style="list-style-type: none"> 1. Existence základních typů služeb poskytovaných v Bruntále 2. Existence dobrovolných sdružení uživatelů služeb 3. Vznik nové sociální služby – osobní asistence 4. Registrovaná služba poskytovaná ve zdravotnických zařízeních ústavní péče dle §52 zákona 108/2006 Sb. o sociálních službách 	<ol style="list-style-type: none"> 1. Neexistence sociálních služeb pro společensky nepřizpůsobivé seniory (alkoholici, psychotici, duševně nemocní, hospic) – nadregionální typ služby (řešeno po dohodě v rámci pracovní skupiny „Osoby ohrožené sociálním vyloučením“) 2. Chybějící kapacita odlehčovací služby 3. Nedostatečná kapacita terénních služeb (24 hodinový provoz) 4. Neexistence denního stacionáře
PŘÍLEŽITOSTI	HROZBY
<ol style="list-style-type: none"> 1. Kvalita v sociálních službách (inspekce kvality) 2. Novelizace zákona 108/2006 Sb. o sociálních službách 3. Projekt „Mobility pro všechny“ 4. Profesionalizace systému financování sociálních služeb 	<ol style="list-style-type: none"> 1. Nižší kvalita života seniorů, kteří mají nižší příjmy 2. Zneužívání příspěvku na péči pro jiné účely rodiny 3. Nedostatečná spolupráce lékařů a zdravotních pojišťoven při indikaci domácí péče a tím ohrožení modelu komplexní (sociální, zdravotní) terénní péče

STRATEGICKÝ CÍL	1. ZACHOVÁNÍ A ROZVOJ REZIDENČNÍCH SLUŽEB PRO SENIORY
Krátký popis cíle:	Rezidenční sociální služby poskytují ve městě 2 poskytovatelé, a to: Domov Pohoda, p.o. a Podhorská nemocnice a.s. Cílem je zachovat provoz stávajících služeb.
Cílová skupina:	Senioři
Popis cílové skupiny:	Senioři se stupněm závislosti na péči jiné osoby – Domov Pohoda č.II, III a IV., Podhorská nemocnice č.O - IV., kteří vyžadují péči v pobytovém zařízení sociálních služeb.
Opatření, která vedou k naplnění cíle:	1.1. Průběžné zvyšování a rozvoj kvality poskytovaných služeb (Domov Pohoda a Podhorská nemocnice) 1.2. Rozšíření služeb poskytovaných Domovem Pohoda o odlehčovací službu 1.3. Zajištění stavebně technických a provozních podmínek objektu ve vlastnictví města – Domov Pohoda

Struktura jednotlivých opatření:

Název opatření:	1.1. Průběžné zvyšování a rozvoj kvality poskytovaných služeb
Charakteristika opatření:	Zákon 108/2006 Sb. o sociálních službách ukládá poskytovatelům služeb dodržovat standardy kvality sociálních služeb, které jsou a budou průběžně ověřovány inspekcemi. Opatření je zaměřeno na naplňování požadované úrovně kvality služeb.
Dílčí aktivity:	– průběžné vzdělávání zaměstnanců – zvyšování kvality bydlení (postupné naplňování požadavků dle standardů kvality) – zlepšení informovanosti o službě (nové propagační a informační materiály) – zřízení funkce manažera kvality – zkvalitnění spisové dokumentace
Předpokládaná výše finančních nákladů na realizaci opatření:	Náklady na rok: 141.300 Kč – průběžné vzdělávání zaměstnanců 4.583.300 Kč – zvyšování kvality bydlení 20.000 Kč – zlepšení informovanosti o službě 324.157 Kč – zřízení funkce manažera kvality 124.000 Kč – zkvalitnění spisové dokumentace
Předpokládané finanční zdroje:	Domov Pohoda (výsledek hospodaření), MSK, Město Bruntál, dary, EU, Podhorská nemocnice a další
Předpokládané počty jednotek:	Domov Pohoda současná kapacita je 120 klientů (registrovaná služba je 80 seniorů a 40 zdravotně postižených) Podhorská nemocnice 30 klientů
Předpokládaní realizátoři a partneři k zajištění opatření:	Domov Pohoda, Podhorská nemocnice, Město Bruntál, MSK a další
Doplňující informace:	Předpokládané počty jednotek i předpokládaná výše finančních nákladů jsou údaje orientační.
Jedná se o vznik nové služby:	NE – zachování a rozvoj stávajících služeb
Jedná se o vznik nového programu:	NE

Název opatření:	1.2. Rozšíření služeb poskytovaných Domovem Pohoda o odlehčovací službu
Charakteristika opatření:	Jedná se o vznik nové služby, která by měla vzniknout na základě poptávky občanů města. Odlehčovací služba – jedná se o přechodný pobyt uživatelů v době, kdy pečující osoba není dočasně schopna tuto službu zajistit.
Dílčí aktivity:	– vyčlenění a vybavení jednolůžkového pokoje s příslušenstvím – navýšení úvazku pracovníka v sociálních službách o 3,0 a jejich vzdělávání – zpracování metodiky služby a její registrace – zajištění informovanosti o službě (propagace, informační materiály) – výkon služby 2,5 roku
Předpokládaná výše finančních nákladů na realizaci opatření:	384.000 Kč/rok
Předpokládané finanční zdroje:	Město Bruntál, EU, sponzorské dary, finanční příjmy od klientů nebo jejich rodinných příslušníků, české nadace, nadační fondy, MPSV a další
Předpokládané počty jednotek:	1 klient/den
Předpokládaní realizátoři a partneři k zajištění opatření:	Domov Pohoda Město Bruntál, klient a jeho rodina
Doplňující informace:	Předpokládané počty jednotek i předpokládaná výše finančních nákladů jsou údaje orientační.
Jedná se o vznik nové služby:	ANO
Jedná se o vznik nového programu:	NE

Název opatření:	1.3. Zajištění stavebně technických a provozních podmínek objektu ve vlastnictví města – Domov Pohoda
Charakteristika opatření:	Cílem opatření je zajištění nemovitosti pro provoz služeb. Jedná se o objekt Domova Pohoda na Okružní ulici v Bruntále, který je ve vlastnictví města. Od zahájení jeho provozu v roce 1991 nebyly provedeny prakticky žádné rekonstrukce, což se odrazilo na výsledku energetického auditu.
Dílčí aktivity:	– plnění závěru energetického auditu (výměna oken, zateplení budovy, oprava střechy)
Předpokládaná výše finančních nákladů na realizaci opatření:	5.010.000 Kč/rok
Předpokládané finanční zdroje:	tržby, Město Bruntál, EU, dary, Projekt Mobility, nadace a nadační fondy, politické strany
Předpokládané počty jednotek:	120 klientů
Předpokládaní realizátoři a partneři k zajištění opatření:	Domov Pohoda Město Bruntál, MSK
Doplňující informace:	Předpokládané počty jednotek i předpokládaná výše finančních nákladů jsou údaje orientační.
Jedná se o vznik nové služby:	NE – zachování a rozvoj stávajících služeb

STRATEGICKÝ CÍL	2. ZACHOVÁNÍ A ROZVOJ TERÉNNÍCH SLUŽEB PRO SENIORY
Krátký popis cíle:	Senioři
Cílová skupina:	Senioři se stupněm závislosti na péči jiné osoby č.I. až IV., kteří chtějí setrvat ve svém přirozeném prostředí.
Popis cílové skupiny:	Terénní sociální službu ve městě poskytují 3 poskytovatelé: Město Bruntál (pečovatelská služba), Help-in,o.p.s. (pečovatelská služba) a Centrum pro zdravotně postižené MSK (osobní asistence). Tyto služby je potřeba zachovat v odpovídající kvalitě a v případě pečovatelské služby je nutno rozšířit kapacitu tak, aby byla služba zajištěna celodenně a 7 dnů v týdnu. Současně je třeba zřídit novou službu: odlehčovací služba ve stejném rozsahu jako pečovatelská služba.
Opatření, která vedou k naplnění cíle:	<ol style="list-style-type: none"> 2.1. Rozšíření kapacit pečovatelské služby + zajistit služby 24 hodin denně 7 dnů v týdnu 2.2. Zřízení odlehčovací služby 2.3. Průběžné zvyšování a rozvoj kvality stávajících terénních služeb (Pečovatelská služba Města Bruntál, Pečovatelská služba Help-in a osobní asistence CZP MSK). 2.4. Zajištění stavebně technických a provozních podmínek objektu ve vlastnictví města.

Struktura jednotlivých opatření:

Název opatření:	2.1. Rozšíření kapacit pečovatelské služby - zajistit služby 24 hodin denně, 7 dnů v týdnu
Charakteristika opatření:	V současné době oba poskytovatelé PS (Město Bruntál a Help-in, o.p.s.) provozují službu pouze v pracovní dny. Službu je do budoucna nutno zajistit celoročně tzn. víkendy, svátky a v době od 7.00 - 22.00 hodin.
Dílčí aktivity:	<ul style="list-style-type: none"> – posílení zaměstnanců o 3 úvazky – rozšíření smlouvy s dodavateli obědů – zřízení pohotovostní služby
Předpokládaná výše finančních nákladů na realizaci opatření:	3.300.000 Kč/rok – udržení stávajících služeb 750.000 Kč/rok – posílení kapacit
Předpokládané finanční zdroje:	Město Bruntál, Help-in, uživatelé služby
Předpokládané počty jednotek:	Pečovatelská služba - Město Bruntál 130 klientů Help-in 30 klientů
Předpokládaní realizátoři a partneři k zajištění opatření:	Město Bruntál, Help-in dodavatelé stravy
Doplňující informace:	Předpokládané počty jednotek i předpokládaná výše finančních nákladů jsou údaje orientační.
Jedná se o vznik nové služby:	NE – zachování a rozvoj stávajících služeb
Jedná se o vznik nového programu:	NE

Název opatření:	2.2. Zřízení odlehčovací služby
Charakteristika opatření:	Služba dosud není zřízena. Jejím smyslem je krátkodobý zástup pečujících rodinných příslušníků v době jejich odpočinku, nemoci, dovolené, vyřizování osobních záležitostí apod. v domácnosti uživatele. Službu je do budoucna nutno zajistit celoročně., tzn. víkendy, svátky a v době od 7.00. - 22.00 hodin.
Dílčí aktivity:	<ul style="list-style-type: none"> - zpracování záměru na zřízení služby a zajištění finančních prostředků v rozpočtu města - veřejná zakázka města na poskytovatele a její vyhodnocení - příprava a registrace služby - výkon služby bude 1 rok
Předpokládaná výše finančních nákladů na realizaci opatření:	483.222 Kč/rok
Předpokládané finanční zdroje:	MSK, Město Bruntál, tržby za službu, vybraný poskytovatel
Předpokládané počty jednotek:	20 klientů/1 rok
Předpokládaní realizátoři a partneři k zajištění opatření:	Pečovatelská služba Německého řádu zdravotní pojišťovny, Město Bruntál, nadace, MSK, MPSV
Doplňující informace:	Předpokládaná výše finančních nákladů i předpokládaný počet uživatelů je údaj orientační.
Jedná se o vznik nové služby:	ANO

Název opatření:	2.3. Průběžné zvyšování a rozvoj kvality stávajících terénních služeb
Charakteristika opatření:	Zákon o sociálních službách ukládá poskytovatelům služeb dodržovat standardy kvality sociálních služeb, které jsou a budou průběžně ověřovány inspekcemi. Opatření je zaměřeno na naplňování požadované úrovně kvality služeb.
Dílčí aktivity:	<ul style="list-style-type: none"> - průběžné vzdělávání zaměstnanců - udržování kvality bydlení v DPS (údržba a opravy budovy ve vlastnictví města) - zlepšení informovanosti o službě (nové propagační a informační materiály) - zřízení funkce „manažer kvality“ - zkvalitnění spisové dokumentace
Předpokládaná výše finančních nákladů na realizaci opatření:	Město Bruntál 460.000 Kč/rok Help-in 130.000 Kč/rok CZP MSK, detašované pracoviště Bruntál 81.700 Kč/rok
Předpokládané finanční zdroje:	tržby pečovatelské služby, uživatelé (osobní asistence), nadace, dary, Město Bruntál, MPSV, EU, MSK, tržby osobní asistence a další
Předpokládané počty jednotek:	Pečovatelská služba - Město Bruntál 130 klientů Help-in 30 klientů CZP MSK, detašované pracoviště Bruntál požadavek na 1-2 asistentky (1 asistentka = cca 1330 hodin osobní

	asistence/rok
Předpokládání realizátoři a partneři k zajištění opatření:	Pečovatelská služba - Město Bruntál, Help-in, CZP MSK nadace a nadační fondy, MSK, vzdělávací instituce, EU, MPSV, poskytovatelé, Měst o Bruntál a další
Doplňující informace:	Předpokládané počty jednotek i předpokládaná výše finančních nákladů jsou údaje orientační.
Jedná se o vznik nové služby:	NE – zachování a rozvoj stávajících služeb
Jedná se o vznik nového programu:	NE

Název opatření:	2.4. Zajištění stavebně technických a provozních podmínek objektů ve vlastnictví města – Pečovatelská služba - Město Bruntál
Charakteristika opatření:	Cílem opatření je zajištění nemovitosti pro provoz služeb. Jedná se o objekt Pečovatelské služby Města Bruntál na Okružní ulici v Bruntále, který je ve vlastnictví města. Od zahájení jeho provozu v roce 1991 nebyly provedeny prakticky žádné rekonstrukce.
Dílčí aktivity:	– výměna oken, výměna výtahu, vnitřní úpravy
Předpokládaná výše finančních nákladů na realizaci opatření:	667.000 Kč/rok
Předpokládané finanční zdroje:	Město Bruntál
Předpokládané počty jednotek:	130 klientů
Předpokládání realizátoři a partneři k zajištění opatření:	Pečovatelská služba - Město Bruntál Město Bruntál
Doplňující informace:	Předpokládané počty jednotek i předpokládaná výše finančních nákladů jsou údaje orientační.
Jedná se o vznik nové služby:	NE – zachování a rozvoj stávajících služeb
Jedná se o vznik nového programu:	NE

STRATEGICKÝ CÍL	3. PODPORA AMBULANTNÍCH SLUŽEB PRO SENIORY
Krátký popis cíle:	Senioři
Cílová skupina:	Senioři ohroženi domácím násilím, komerčním zneužíváním a jako oběti trestné činnosti.
Popis cílové skupiny:	Obsahem tohoto cíle je posilovat právní vědomí seniorů a předcházet jejich zneužívání či páchání trestné činnosti na nich, resp. minimalizovat výskyt těchto jevů.
Opatření, která vedou k naplnění cíle:	3.1. Rozvoj speciálního poradenství všech poskytovatelů služeb pro seniory 3.2. Podpora preventivních akcí sdružení seniorů 3.3. Rozšíření služeb Domova Pohoda o denní stacionář pro seniory (Centrum denních služeb)

Struktura jednotlivých opatření:

Název opatření:	3.1. Rozvoj speciálního poradenství všech poskytovatelů služeb pro seniory
Charakteristika opatření:	Všichni poskytovatelé služeb pro seniory v rámci poskytování odborného poradenství při své službě rozšíří jeho obsahové zaměření o poskytování informací a rad, které pomohou předcházet nebo eliminovat výskyt nežádoucích jevů jako domácí násilí, trestná činnost, komerční zneužívání apod.
Dílčí aktivity:	<ul style="list-style-type: none"> - speciální letáky - doplnění pravidel služby - proškolení zaměstnanců - poučení uživatelů při jednání se zájemcem o službu - speciální prevence – informační letáky, přednášky, rozvoj tísňové péče, bezpečnostní řetízky na dveře
Předpokládaná výše finančních nákladů na realizaci opatření:	Domov Pohoda 20.000 Kč/rok Help-in 3.300 Kč/rok CZP MSK, detašované pracoviště Bruntál 3.500 Kč/rok Pečovatelská služba - Město Bruntál 5.000 Kč/rok Speciální prevence 12.500 Kč/rok (1x přednáška á 1.000 Kč, 3 x tísňová péče poplatek á 2.000 Kč + zřízení centrály 5.000 Kč, 3 x bezpečnostní řetízky á 200 Kč)
Předpokládané finanční zdroje:	Město Bruntál, Help-in, Domov Pohoda, CZP MSK, nadace, dary, městské a obecní úřady, MPSV, EU a další
Předpokládané počty jednotek:	Domov Pohoda/rok 80 klientů – Domov pro seniory 40 klientů – domov pro osoby se ZP 1 klient – odlehčovací služba 20 klientů – centrum denních služeb Help-in 30 klientů/rok CZP MSK, detašované pracoviště Bruntál 30 klientů Pečovatelská služba - Město Bruntál 130 klientů/rok Sociální prevence 30 klientů/rok
Předpokládaní realizátoři a partneři k zajištění opatření:	Domov Pohoda, Help – in, CZP MSK, Pečovatelská služba - Město Bruntál, Město Bruntál – koordinátor sociální prevence a další
Doplňující informace:	Předpokládané počty jednotek i předpokládaná výše finančních nákladů jsou údaje orientační.
Jedná se o vznik nové služby:	NE – zachování a rozvoj stávajících služeb
Jedná se o vznik nového programu:	NE

Název opatření:	3.2. Podpora preventivních akcí sdružení seniorů
Charakteristika opatření:	Aktivní zapojení seniorů do kulturního a společenského života.
Dílčí aktivity:	– zachování Klubu seniorů – podpora zdravého životního stylu (rehabilitační plavání, rekondiční pobyty, turistické procházky, canisterapie, muzikoterapie, psychoterapie apod.)
Předpokládaná výše finančních nákladů na realizaci opatření:	Sdružení občanů zdravotně postižených Bruntál 366.000 Kč Klub seniorů 100.000 Kč
Předpokládané finanční zdroje:	Město Bruntál, členské příspěvky, MSK, MZ ČR a další
Předpokládané počty jednotek:	Klub seniorů 30 klientů Sdružení občanů zdravotně postižených Bruntál 300 klientů
Předpokládaní realizátoři a partneři k zajištění opatření:	Klub seniorů, Sdružení občanů zdravotně postižených Bruntál provozovatelé sportovních a rekreačních zařízení a další
Doplňující informace:	Předpokládané počty jednotek i předpokládaná výše finančních nákladů jsou údaje orientační.
Jedná se o vznik nové služby:	NE – zachování a rozvoj stávajících služeb
Jedná se o vznik nového programu:	NE

Název opatření:	3.3. Rozšíření služeb Domova Pohoda o denní stacionář pro seniory (Centrum denních služeb)
Charakteristika opatření:	Centrum denních služeb – zajištění denní péče o seniory v době, kdy pečující rodinný příslušník je v zaměstnání (zajištění stravování, volnočasové aktivity, rehabilitace apod.)
Dílčí aktivity:	– vyčlenění a vybavení prostorů (denní místnost, sociální zázemí, šatna, malá jídelna, odpočinková místnost, zázemí pro personál – navýšení počtu úvazků o 2,0 a jejich vzdělávání – zpracování metodiky služby a její registrace – zajištění informovanosti o službě (propagace, informační materiály) – výkon služby 1,5 roku
Předpokládaná výše finančních nákladů na realizaci opatření:	500.000 Kč/rok
Předpokládané finanční zdroje:	Město Bruntál, EU, sponzorské dary, finanční příjmy od klientů nebo jejich rodinných příslušníků, české nadace, nadační fondy, MPSV a další
Předpokládané počty jednotek:	20 klientů/den
Předpokládaní realizátoři a partneři k zajištění opatření:	Domov Pohoda Město Bruntál, klient a jeho rodina
Doplňující informace:	Předpokládané počty jednotek i předpokládaná výše finančních nákladů jsou údaje orientační.
Jedná se o vznik nové služby:	ANO

4. ROZVOJ SOCIÁLNÍCH A SOUVISEJÍCÍCH SLUŽEB PRO CÍLOVOU SKUPINU:

OSOBY OHROŽENÉ SOCIÁLNÍM VYLOUČENÍM

1. cíl: Pomoc osobám ohroženým násilím, týráním a zneužíváním
2. cíl: Sociální rehabilitace, terciární prevence osob v nevýhodné situaci
3. cíl: Zajištění bydlení pro osoby ohrožené sociálním vyloučením

Přehled členů pracovní skupiny " Osoby ohrožené sociálním vyloučením", kteří se podíleli na zpracování Komunitního plánu

Příjmení a jméno	Organizace	Adresa
Surovka Tomáš manažer skupiny	Slezská diakonie – Dům na půl cesty Timotei	Kavalcova 7, Bruntál
Vejmola Jaroslav	Slezská diakonie – Azylový dům pro muže Bethel	Kavalcova 7, Bruntál
Mikšovský Jan, Ing.	Kofoedova škola	Kavalcova 7, Bruntál
Havlíčková Miluška	Slezská diakonie – Azylový dům pro ženy a matky s dětmi Chana	Kavalcova 7, Bruntál
Suchá Olga, DiS.	Slezská diakonie – poradna pro oběti týrání, násilí a zneužívání Elpis Bruntál	Náměstí Míru, Bruntál
Juřenová Jana, Bc.	Liga o.s.	tř. Dr. E. Beneše 21, Integroční centrum – Lidická 33, Bruntál
Polok Martin	Dětský domov, ŠJ, ZŠ, ŠD	Vrbno pod Pradědem
Hejátko Pavel, Mgr.	Probační mediační služba	Nádražní 20, Bruntál

Základní data o jednotlivých zařízeních v oblasti péče o osoby ohrožené sociálním vyloučením – rok 2009

Zařízení /poskytovatel sociální služby/		POBYTOVÉ SLUŽBY			AMBULANTNÍ SLUŽBY	
		Slezská diakonie - Azylový dům pro muže Bethel	Slezská diakonie - Azylový dům pro ženy a matky s dětmi Chana	Slezská diakonie - Dům na půl cesty Timotei	Sociální rehabilitace Kofoedova škola	¹ Slezská diakonie Elpis Bruntál Poradna pro oběti násilí
Kapacita /max. počet uživatelů/		27	25	10	50	neurčeno
Cílová skupina věkové složení uživatelů		Od 18 let	0 – 65 let	18-26 let	18 – 65 let	od 18 let
počet uživatelů	0 – 15	0	13	0	0	0
	15 a více	27	12	10	180	30
	rodina	0	0	0	0	0
počet zájemců o službu /rok		40	40	18	200	30
počet poskytnutých sociálních služeb/intervencí/rok		9230 lůžek	9230 lůžek	2900 lůžek	2400 kontaktů 4100 intervencí	86 intervencí 17 kontaktů
počet zaměstnanců	celkem	8	4	3	6	2
	odborný personál	8	4	3	4	2
	provozní personál	0	0	0	2	0
	dobrovolníci	10	0	2	2	0
rozpočet (v tisících Kč)	provozní náklady	3.502	1.850	1.393	2.044 ¹	750 ²
	státní dotace	0	0	0	0	0
	MSK	2.524	1.400	993	981	300
	Město Bruntál	230	200	200	150	100
	jiné	748	250	200	130	0
	investice	0	0	0	0	0

POZNÁMKY

KOFOEDOVA ŠKOLA

¹Do naplnění krizového a nejušpornějšího možného rozpočtu na rok 2009 chybí 780.000 Kč.

Situace vznikla z několika důvodů:

- a) financování z Individuálního projektu MSK nepokryje ani mzdové náklady Kofoedovy školy Bruntál
 - b) dotace z MPSV nejsou vyplaceny z důvodu financování Individuálního projektu
 - c) Kofoedova škola se přihlásila do projektu ESF, kde čerpání finančních prostředků je možné od posledního čtvrtletí
- Kofoedova škola hledá možnosti financování, např. založením sociálního podniku, veřejné zakázky apod.

Vzniká nám tedy hodně velký problém zejména na období cca červen až září, které potřebujeme nějak překlenout a hledáme možnosti (např. sociální podnik, veřejné zakázky apod.).

Slezská diakonie - ELPIS Bruntál

¹Tyto údaje se vyskytují i v tabulce péče o děti, mládež a rodinu

²Podáno odvolání proti výši přiznané dotace pro rok 2009 na MPSV

SWOT analýza

SILNÉ STRÁNKY	SLABÉ STRÁNKY
<ol style="list-style-type: none"> 1. Vytvořena ucelená nabídka sociálních služeb 2. Využívání těchto sociálních služeb osobami, které je potřebují 3. Dofinancování akreditovaných služeb z rozpočtu města 4. Návaznost sociálních služeb v rámci všech pracovních skupin 5. Vznik Řídící skupiny KPSS 6. Vznik nové sociální služby ELPIS (poradna pro oběti týrání, zneužívání a domácího násilí) 7. Informační systém KPSS (internetová televize, webové stránky, katalog sociálních služeb) 8. Zajištěné financování u pobytových služeb z Individuálního projektu na období 2009-2011 	<ol style="list-style-type: none"> 1. Chybějící odborník pro práci se závislími na alkoholu a návykových látkách, gamblery 2. Absence drogového streetworkera 3. Absence služeb protidrogové agentury 4. Finanční nedostupnost volnočasových aktivit pro osoby (uživatelé) této pracovní skupiny
PŘÍLEŽITOSTI	HROZBY
<ol style="list-style-type: none"> 1. Spolupráce s ÚP a dalšími vzdělávacími organizacemi (vzdělávání, rekvalifikace) 2. Udržení a rozvoj terénních služeb na Bruntálsku (v rodinách, u osob ohrožených sociálním vyloučením) 3. Možnost čerpání finančních prostředků z EU 4. Změna zákona o hmotné nouzi 5. Informovanost veřejnosti o nabízených možnostech a službách pro nezaměstnané a osoby ohrožené sociálním vyloučením 	<ol style="list-style-type: none"> 1. Kriminalita, toxikomanie, agrese, gamblerství 2. Zvyšování zadluženosti lidí díky nabídce rychle dostupných půjček (neschopnost tyto půjčky splácet) 3. Nedostatek pracovních příležitostí odpovídajících specifickým možnostem některých osob 4. Zvyšování inflace a chudoby 5. Nemotivační prostředí dávkového systému

STRATEGICKÝ CÍL	1. POMOC OSOBÁM OHROŽENÝCH NÁSILÍM, TÝRÁNÍM A ZNEUŽÍVÁNÍM
Krátký popis cíle:	Poskytování pomoci osobám ohroženým násilím, týráním a zneužíváním formou odborného poradenství a emoční podpory, s ohledem na přání a potřeby jednotlivce.
Cílová skupina:	Osoby ohrožené násilím, týráním a zneužíváním
Popis cílové skupiny:	<ul style="list-style-type: none"> – osoby starší 18 let – osoby, které spatřují příčinu vlastní obtížné situace či hmotné nouze v problematice násilí, týrání a zneužívání – osoby, jež potřebují podporu v krizové situaci způsobené násilím, týráním a zneužíváním – osoby se sníženou schopností uplatňovat svá práva v důsledku násilí, týrání a zneužívání – svědci násilí, týrání a zneužívání
Opatření, která vedou k naplnění cíle:	<ol style="list-style-type: none"> 1.1. Posilování schopností ohrožených osob, aby se dokázaly domoci práva na ochranu před nezákonným chováním ostatních osob 1.2. Zajišťování funkční spolupráce s institucemi zabývajícími se problematikou ohrožených osob 1.3. Podílet se na změně postoju společnosti k násilným formám chování a jejich obětem

Struktura jednotlivých opatření:

Název opatření:	1.1. Posilování schopností ohrožených osob, aby se dokázaly domoci práva na ochranu před nezákonným chováním ostatních osob
Charakteristika opatření:	Poskytování pomoci osobám ohroženým násilím, týráním a zneužíváním formou odborného poradenství a emoční podpory, s ohledem na přání a potřeby jedince.
Díličí aktivity:	<ul style="list-style-type: none"> – poskytování dostatečného množství informací o právech ohrožených osob a alternativách dalšího postupu – zapojení rodiny, přátel, známých do vytváření bezpečnostních plánů s ohledem na přání a potřeby ohrožených osob z důvodu zajištění jejich bezpečí – zprostředkování odborného právního a psychologického poradenství
Předpokládaná výše finančních nákladů na realizaci opatření:	700.000 Kč/rok
Předpokládané finanční zdroje:	MSK, Město Bruntál
Předpokládané počty jednotek:	30 klientů/rok = 200 intervencí a 50 kontaktů
Předpokládaní realizátoři a partneři k zajištění opatření:	Slezská diakonie – Elpis Bruntál Oddělení sociálně-právní ochrany dětí, Fond ohrožených dětí, azylové domy, Help-in, domy na půl cesty, intervenční centrum Havířov, státní a městská policie a další
Doplňující informace:	Předpokládané počty jednotek i předpokládaná výše finančních nákladů jsou údaje orientační.
Jedná se o vznik nové služby:	NE – zachování a rozvoj stávajících služeb

Název opatření:	1.2. Zajišťování funkční spolupráce s institucemi zabývajícími se problematikou ohrožených osob
Charakteristika opatření:	Pravidelná účast na akcích, kde se prezentují instituce zaměřené na pomoc ohroženým osobám, dodání informačních materiálů
Dílčí aktivity:	<ul style="list-style-type: none"> – tvorba nových informačních materiálů – pravidelné pořádání akce pro veřejnost – Den otevřených dveří v poradně, účast na Veletrhu zdraví a sociálních služeb – rozesílání informačních materiálů poradny na obecní úřady na Bruntálsku, Obvodní oddělení Policie ČR, Městskou policii, Městské informační centrum – účast na pravidelných schůzkách pracovních skupin Komunitního plánování sociálních služeb Bruntál – distribuce informačních letáků v Bruntále: praktickým lékařům, odborným lékařům (gynekologie, chirurgie, rehabilitace apod.), MěÚ, Domovu Pohoda, lékárnám, Policii ČR, MP, manželské poradně, PPP, advokátům, OSPOD, Fondu ohrožených dětí, Azylovému domu Slezské diakonie pro ženy a matky s dětmi Chana, Azylovému domu Slezské diakonie pro muže Bethel, Kofoedově škole, Citadele Bruntál a dalším. – účast na „kulatých stolech“ Bruntál a Krnov
Předpokládaná výše finančních nákladů na realizaci opatření:	20.000 Kč/rok
Předpokládané finanční zdroje:	MSK, Město Bruntál
Předpokládané počty jednotek:	30 klientů/rok = 200 intervencí a 50 kontaktů
Předpokládaní realizátoři a partneři k zajištění opatření:	Slezská diakonie – Elpis Bruntál Oddělení sociálně-právní ochrany dětí, Fond ohrožených dětí, azylové domy, Help-in, Slezská diakonie – Dům na půl cesty Timotei, intervenční centrum Havířov, státní a městská policie a další
Doplňující informace:	Předpokládané počty jednotek i předpokládaná výše finančních nákladů jsou údaje orientační.
Jedná se o vznik nové služby:	NE – zachování a rozvoj stávajících služeb
Jedná se o vznik nového programu:	NE

Název opatření:	1.3. Podílet se na změně postojů společnosti k násilným formám chování
Charakteristika opatření:	Aktivity zaměřené především na přednáškovou činnost, jejichž cílem je bourání mýtů o domácím násilí a definování násilných forem chování jako společensky nepřijatelných.
Dílčí aktivity:	<ul style="list-style-type: none"> – pořádání preventivních seminářů zaměřených na problematiku domácího násilí – účast na akci v rámci sociální prevence kriminality „Vstupte, prosím!“ – prezentace na Veletrhu zdraví a sociálních služeb – distribuce informačních materiálů poradny na obecní úřady Bruntálska, Obvodní oddělení Policie ČR, Městskou policii, Městské informační centrum – prezentace v rámci internetové televize www.tv.portaly.cz – prezentace v Katalogu sociálních služeb Bruntálska – pravidelné zveřejňování v místním tisku – Bruntálský region, Náš domov – informace na webu: www.komplanbruntal.cz, www.slezskadiakonie.cz

	www.sdk.cz
Předpokládaná výše finančních nákladů na realizaci opatření:	30.000 Kč/rok
Předpokládané finanční zdroje:	MSK, Město Bruntál
Předpokládané počty jednotek:	10 přednášek/rok
Předpokládání realizátoři a partneři k zajištění opatření:	Slezská diakonie – Elpis Bruntál Oddělení sociálně-právní ochrany dětí, Fond ohrožených dětí, Help-in, domy na půl cesty, azylové domy, intervenční centrum Havířov, státní a městská policie a další
Doplňující informace:	Předpokládané počty jednotek i předpokládaná výše finančních nákladů jsou údaje orientační.
Jedná se o vznik nové služby:	NE – zachování a rozvoj stávajících služeb
Jedná se o vznik nového programu:	NE

STRATEGICKÝ CÍL	2. SOCIÁLNÍ REHABILITACE, TERCIÁLNÍ PREVENCE OSOB V NEVÝHODNÉ SOCIÁLNÍ SITUACI
Krátký popis cíle:	Posláním organizace je pomáhat lidem z cílové skupiny objevit, rozšířit a využít vlastní možnosti k řešení nepříznivé sociální situace, v níž se nacházejí a kterou chtějí změnit.
Cílová skupina:	<ul style="list-style-type: none"> – osoby sociálně znevýhodněné – osoby ohrožené sociálním vyloučením
Popis cílové skupiny:	<ul style="list-style-type: none"> – nezaměstnaní evidovaní na ÚP – rodiče na mateřské dovolené – invalidní důchodci – jiné (nezaměstnaní vyřazení z evidence ÚP, osoby v domácnosti, osoby pečující o blízkou nebo jinou osobu. některé kategorie starobních penzistů aj.)
Opatření, která vedou k naplnění cíle:	2.1. Zlepšení nepříznivé sociální situace a rozvoj klientů v těchto oblastech: oblast profesních kompetencí, oblast sociálních kompetencí a oblast osobních kompetencí.

Název opatření:	2.1. Zlepšení nepříznivé sociální situace a rozvoj klientů v těchto oblastech: oblast profesních kompetencí, oblast sociálních kompetencí a oblast osobních kompetencí.
Charakteristika opatření:	<p>Oblast profesních kompetencí - získání nebo rozvíjení konkrétních znalostí a dovedností potřebných na pracovním trhu. Podpora klientů – studentů k nalezení vhodného přístupu ke splnění svých cílů – nalezení zaměstnání, uplatnění na trhu práce. Rozvoj schopností a znalostí zaměřený na zvýšení sebedůvěry a sebehodnocení. Zvyšování kvalifikace o doplňování nezbytných kvalifikačních požadavků.</p> <p>Oblast sociálních kompetencí - v případech dlouhodobé sociálně nepříznivé situace často vzniká deprivace, sebedopceňování a rezignační schéma stavění se k problémům. V oblasti sociálních kompetencí je důležitá podpora aktivního přístupu k řešení vlastní situace. V aktivitách se student učí</p>

	<p>v rámci resocializace důležité vlastnosti jako schopnost komunikace, být srozumitelný pro ostatní apod.</p> <p>Oblast osobních kompetencí - v metodice Kofoedovy školy je na prvním místě. Jen psychicky zdravý a asertivní jedinec se může pustit do řešení svých problémů svými vlastními silami, může hledat vhodné, svým možnostem odpovídající zaměstnání, řešit problémy vyžadující dlouhodobé zaměření a úsilí apod.</p> <p>V aktivitách školy se napomáhají učit vnímat vlastní zodpovědnost, učí přizpůsobení se, vytrvalosti a jiné, včetně cílené práce na samostatně formulovaných reálných cílech, otevření pozitivní perspektivy a důvěry ve vlastní schopnosti.</p>
Dílčí aktivity:	<ul style="list-style-type: none"> - sociální poradenství - vzdělávací kurzy PC dovedností - vzdělávací kurzy jazykových dovedností (angličtina, němčina) - výtvarné dílny – učení se výtvarných a výrobních technik - pracovní aktivity - „job terminal“ – volný přístup na internet (pracovní servery všeho druhu) - vzdělávací aktivity - vzájemná setkávání - individuální plánování cílů studenta
Předpokládaná výše finančních nákladů na realizaci opatření:	2.044.000 Kč/rok
Předpokládané finanční zdroje:	Město Bruntál, MPSV, MSK, Evropské projekty, granty a další
Předpokládané počty jednotek:	V roce 2008 189 klientů, pro rok 2009 předpokládaný nárůst o 15%
Předpokládaní realizátoři a partneři k zajištění opatření:	Kofoedova škola Úřad práce Bruntál, Úřad práce Rýmařov, azylové domy
Doplňující informace:	Předpokládané počty jednotek i předpokládaná výše finančních nákladů jsou údaje orientační.
Jedná se o vznik nové služby:	NE – zachování a rozvoj stávajících služeb
Jedná se o vznik nového programu:	NE

STRATEGICKÝ CÍL	3. ZAJIŠTĚNÍ BYDLENÍ PRO OSOBY OHROŽENÉ SOCIÁLNÍM VYLOUČENÍM
Krátký popis cíle:	Osoby ohrožené sociálním vyloučením mají specifické potřeby vyžadující opatření od vytvoření preventivního programu po využití stávajících odborných zařízení zajišťující sociální ubytování v registrovaných sociálních službách.
Cílová skupina:	Osoby od narození do pozdního stáří, které z různých důvodů přišly o bydlení odpovídající jejich sociálnímu statusu.
Popis cílové skupiny:	<ul style="list-style-type: none"> - muži ve věku od 18 let, kteří z různých důvodů ztratili přístřeší - ženy bez přístřeší ve věku 18-65 let (neplatičky nájmu, oběti domácího násilí, nehygienické bytové podmínky v domácnosti, nechtěné těhotenství apod.) - matky s dětmi bez přístřeší – děti do 18 let (oběti domácího násilí, sociální nevyzrállost) - osoby opouštějící dětské domovy, jiné zařízení pro péči o děti a mládež,

	<p>propuštěným z výkonu trestu odnětí svobody nebo ochranné léčby z Moravskoslezského kraje</p> <p>– osoby, které nemohou pobývat ve své nebo náhradní rodině z důvodu ohrožení domácím násilím nebo jinými sociálně nežádoucími jevy z regionu Bruntál</p>
Opatření, která vedou k naplnění cíle:	<p>3.1. Prevence práce s lidmi, kterým hrozí vystěhování z důvodu neplacení nájemného a další exekuce z důvodu nesplacení svých pohledávek.</p> <p>3.2. Udržení stávajících pobytových registrovaných sociálních služeb Slezské diakonie, a to: Azylový dům pro muže Bethel, Azylový dům pro ženy a matky s dětmi Chana, Dům na půl cesty Timotei</p> <p>3.3. Vytvoření bydlení pro seniory se specifickými problémy, kteří nemohou využívat služeb běžného domova seniorů.</p>

Struktura jednotlivých opatření:

Název opatření:	3.1 Prevence práce s lidmi, kterým hrozí vystěhování z důvodu neplacení nájemného a další exekuce z důvodu nesplacení svých pohledávek
Charakteristika opatření:	Vytvoření programu zachycující obyvatele, kterým hrozí vystěhování z důvodu neplacení nájemného a dalších pohledávek. Zastavit nárůstu dluhu na nájemném a dalších službách souvisejících s bydlením a předejít tak sociálnímu vyloučení spojené se ztrátou bydlení.
Dílčí aktivity:	<ul style="list-style-type: none"> – sestavení analýzy počtu potencionálních obyvatel, včetně nastavení výměny informací mezi hospodářskou správou, sociálním odborem atd. – sestavení týmu odborníků zabývajících se bytovou problematikou (hospodářská správa, sociální odbor, poskytovatelé poskytující pobytové sociální služby)
Předpokládaná výše finančních nákladů na realizaci opatření:	450.000 Kč/rok
Předpokládané finanční zdroje:	MSK, Město Bruntál, grantový program
Předpokládané počty jednotek:	120 klientů/rok, musí se vytvořit analýza dle prvního bodu dílčí aktivity
Předpokládaní realizátoři a partneři k zajištění opatření:	Hospodářská správa, Město Bruntál, Slezská diakonie – Azylový dům pro muže Bethel, Azylový dům pro ženy a matky s dětmi Chana, Dům na půl cesty Timotei
Doplňující informace:	Předpokládané počty jednotek i předpokládaná výše finančních nákladů budou upřesněny na základě výsledků provedené analýzy.
Jedná se o vznik nové služby:	ANO
Jedná se o vznik nového programu:	ANO

Název opatření:	3.2. Udržení stávajících pobytových registrovaných sociálních služeb: Slezská diakonie
Charakteristika opatření:	Slezská diakonie - Azylový dům pro muže Bethel Zajišťuje celodenní ubytování v celkové kapacitě 27 lůžek. Cílem služby je minimalizovat závislost uživatelů na systému sociální pomoci. Důraz je kladen na osamostatnění uživatele (odchod do vlastního bytu, do podnájmu, k rodině). Nedílnou součástí je snaha motivovat uživatele k větší aktivitě,

	<p>k rozvíjení přirozených schopností a dovedností (účast v rámci vzdělávacích a ergoterapeutických aktivit).</p> <p>Slezská diakonie - Azylový dům pro ženy a matky s dětmi Chana Poskytuje sociální služby dle § 57 zákona 108/2006 sb. os sociálních službách. Zajištění základních činností:</p> <ul style="list-style-type: none"> - poskytnutí stravy nebo pomoc při zajištění stravy - poskytnutí ubytování - pomoc při uplatňování práv, oprávněných zájmů a při obstarávání osobních záležitostí <p>Slezská diakonie - Dům na půl cesty Timotei</p> <ul style="list-style-type: none"> - Poskytuje poradenství a ubytování mladým lidem ve věku od 18 do 26 let, kteří opouštějí dětské domovy MSK. - Poskytuje služby mladým lidem bez bezpečného rodinného zázemí z regionu Bruntál, kteří se ocitli v obtížné životní situaci a nejsou schopni ji řešit vlastními silami. Na základě individuálních potřeb každého z nich je podporuje v tom, aby si nebudovali závislost na systému sociálních služeb. - Zajišťuje 10 lůžek, z toho 8 lůžek na Kavalcově ulici a 2 jednopokojové byty na Dlouhé ulici v Bruntále. Ubytování je poskytováno uživatelům na dobu určitou. V současnosti zařízení nemá tzv. startovací byty s nájemní smlouvou na dobu určitou (cca 1 rok s možností prodloužení na max. 5 let) s možným stanovením specifických podmínek (např. zajištění spojení, studium při zaměstnání a další). - Předpokládaný odhad mladých osob opouštějících dětské domovy v období 2009 – 2011 činí 27.
Dílní aktivity:	<p>Slezská diakonie - Azylový dům pro muže Bethel</p> <ul style="list-style-type: none"> - výměna informací mezi všemi partnery realizace - podpora stávající kapacity azylového domu pro muže - vyjednávání s Hospodářskou správou města Bruntálu a dalšími obcemi - vytvoření sociální práce pro osoby bez přístřeší, které jsou ohroženy sociálním vyloučením - poskytování sociálně terapeutických činností - pomoc při uplatňování práv, oprávněných zájmů a při obstarávání osobních záležitostí - vyřešení problematiky bydlení uživatelů - zlepšení postavení uživatele na trhu práce - nabídnutí, popř. zprostředkování volnočasových aktivit uživatelům <p>Slezská diakonie - Azylový dům pro ženy a matky s dětmi Chana</p> <ul style="list-style-type: none"> - zapojení do veřejných zakázek MSK - rozšíření pracovního týmu o dva pracovníky – údržbář, pracovník v sociálních službách - stavební úpravy v prostorách, zvyšování soukromí jednotlivých uživatelů - zajištění návazných služeb nebo jiných forem bydlení pro rodiny odcházející z azylových domů <p>Slezská diakonie - Dům na půl cesty Timotei</p> <ul style="list-style-type: none"> - výměna informací mezi všemi partnery realizace - podpora stávající kapacity Domu na půl cesty - vyjednávání s Hospodářskou správou města Bruntálu a dalších obcí - vytvoření sociální práce pro mladé osoby, které jsou ohroženy sociálním vyloučením - poskytování sociálně terapeutických činností - pomoc při uplatňování práv, oprávněných zájmů a při obstarávání osobních záležitostí - vyřešení problematiky bydlení uživatelů - zlepšení postavení uživatele na trhu práce - nabídka, popř. zprostředkování volnočasových aktivit uživatelům

	<ul style="list-style-type: none"> – podpora samostatného hospodaření s peněží – zvyšování kvality sociální služby Domu na půl cesty
Předpokládaná výše finančních nákladů na realizaci opatření:	Slezská diakonie - Azylový dům pro muže Bethel 3.502.000 Kč/rok Slezská diakonie - Azylový dům pro ženy a matky s dětmi Chana 1.800.000 Kč/rok Slezská diakonie - Dům na půl cesty Timotei 1.400.000 Kč/rok
Předpokládané finanční zdroje:	MSK, platby uživatelů, Město Bruntál, MPSV, MSK, Individuální projekty
Předpokládané počty jednotek:	Slezská diakonie - Azylový dům pro muže Bethel kapacita: 27 lůžek 9230 lůžek/rok Slezská diakonie - Azylový dům pro matky s dětmi Chana – 8 ubytovacích jednotek – kapacita: 25 klientů – 9125 lůžek/rok Slezská diakonie - Dům na půl cesty Timotei kapacita: 10 lůžek 3650 lůžek/rok
Předpokládaní realizátoři a partneři k zajištění opatření:	Slezská diakonie – Azylový dům pro muže Bethel, Azylový dům pro ženy a matky s dětmi Chana, Dům na půl cesty Timotei Město Bruntál, Sdružení azylových domů, Slezská diakonie - ELPIS Bruntál, dětské domovy a výchovné ústavy, OSPOD, Fond ohrožených dětí a další
Doplňující informace:	<ul style="list-style-type: none"> – Předpokládané počty jednotek i předpokládaná výše finančních nákladů jsou údaje orientační. – Předcházet sociálnímu vyloučení u této cílové skupiny za pomoci poskytnutí přiměřeného bydlení umožňující realizaci jednotlivých uživatelů při přechodu ze školského zařízení do reality. Prevence kriminality. – Respektování stabilního místa poskytování služeb v integrovaném plánu města Bruntál.
Jedná se o vznik nové služby:	NE – zachování a rozvoj stávajících služeb
Jedná se o vznik nového programu:	NE

Název opatření:	3.3. Vytvoření bydlení pro seniory se specifickými problémy, kteří nemohou využívat služeb běžného domova seniorů
Charakteristika opatření:	Azylový dům pro muže Bethel byl v Bruntále zprovozněn v září 2002. Už od jeho vzniku tvořily část jeho uživatelů osoby ve věku 61 let a více. Někteří z nich vzhledem ke své závislosti na alkoholu (ať již aktuální, či zaznamenané ve své zdravotní dokumentaci) nemohou být umístěni v domově pro seniory. Domovy pro seniory nechtějí tyto osoby přijímat, a proto se tito lidé ocitají v krizové situaci a vyhledávají pomoc azylového domu jako „poslední možnost“. Dalším ukazatelem potřebnosti tohoto typu služby je věkový průměr současných uživatelů azylového domu blížící se seniorskému věku, z čehož vyplývá očekávání dalšího navýšení počtu osob bez přístřeší v seniorském věku.
Dílní aktivity:	<ul style="list-style-type: none"> – vyhledání a získání vhodných prostor pro zřízení tohoto typu sociální služby – vytvoření a zpracování programu pro seniory se specifickými potřebami – vytvoření metodiky – vzdělávání pracovníků

	– vytvoření analýzy potřeby těchto osob
Předpokládaná výše finančních nákladů na realizaci opatření:	Vytvoření analýzy potřeby a zpracování projektu pro tuto cílovou skupinu: 500.000 Kč
Předpokládané finanční zdroje:	MSK, Město Bruntál, ESF grantový program a další
Předpokládané počty jednotek:	Kapacita bude upřesněna z analýzy
Předpokládaní realizátoři a partneři k zajištění opatření:	Slezská diakonie - Azylový dům pro muže Bethel Město Bruntál, Slezská diakonie, domovy seniorů, praktičtí lékaři a další
Doplňující informace:	Předpokládané počty jednotek i předpokládaná výše finančních nákladů jsou údaje orientační vyplývající z analýzy.
Jedná se o vznik nové služby:	ANO
Jedná se o vznik nového programu:	ANO

5. ROZVOJ SOCIÁLNÍCH A SOUVISEJÍCÍCH SLUŽEB PRO CÍLOVOU SKUPINU: **MENŠINY**

1. cíl: Funkční systém sociálních služeb v Západní lokalitě
2. cíl: Funkční informační systém
3. cíl: Spolupráce při zajišťování služeb občanské vybavenosti

Přehled členů pracovní skupiny „Menšiny“, kteří se podíleli na zpracování Komunitního plánu

Příjmení a jméno	Organizace	Adresa
Juřenová Jana, Bc. manažerka skupiny	Liga o.s.	tř. Dr. E. Beneše 21, Integroční centrum – Lidická 33, Bruntál
Kubišová Eva	Liga o.s.	tř. Dr. E. Beneše 21, Integroční centrum – Lidická 33, Bruntál
Brziaková Markéta	OPEN HOUSE	tř. Dr. E. Beneše 47, Bruntál
Daněčková Romana	OPEN HOUSE	tř. Dr. E. Beneše 47, Bruntál
Polášková Miluše	MěÚ Bruntál	Nádražní 20, Bruntál
Polok Martin	Dětský domov, ZŠ, ŠJ, ŠD	Vrbno pod Pradědem
Greško Martin, Bc.	Základní škola	Rýmařovská 15, Bruntál
Baláž Josef, Mgr.	MěÚ Bruntál	Nádražní 20, Bruntál
Bátorek Josef	OSVČ – domovník Západní lokalita	Pěší 8, Bruntál
Balážová Aurélie	Společenství Romů na Moravě	Požárníků 1, Bruntál

Základní data o jednotlivých zařízeních v oblasti péče o menšiny – rok 2009

Zařízení /poskytovatel sociální služby/		TERÉNNÍ SLUŽBY	AMBULANTNÍ SLUŽBY			
		OPEN HOUSE ¹ Dlouhá ul. (spadá pod Nizkoprahové zařízení pro děti a mládež)	LIGA Odborné poradenství (Lidická + Dlouhá ul.)	LIGA Správa bytů Dlouhá ul. č. 12-18	LIGA ¹ Sociálně aktivizační služby pro rodiny s dětmi (ambulanti + terénní)	LIGA ¹ Nizkoprahové zařízení pro děti a mládež (NZDM) + komunitní centrum (KC)
Kapacita /max. počet uživatelů/		40 ²	810	350	125	450 (NZDM) + 50 (KC)
Cílová skupina věkové složení uživatelů		7–20 let	19-64 let	neomezeno	0 – 64 let	6 -26 let
počet uživatelů	0 – 15	12	0	100	45	369 (NZDM) + 25 (KC)
	15 a více	22	400	250	80	81 (NZDM) + 25 (KC)
	rodina	0	0	45	25	0
počet zájemců o službu /rok		15	70	30 rodin	7 rodin	40
počet poskytnutých sociálních služeb/intervencí/rok		300 intervencí 480 kontaktů	800 intervencí	850 intervencí	750 Intervencí	1600 (NZDM)+ 335 (KC)
počet zaměstnanců	celkem	4	3	5	5,5	5 (NZDM)+2 (KC)
	odborný personál	4	2	2	2,5	2 (NZDM) +2 (KC)
	provozní personál	0	1	3	3	3 (NZDM)+0 (KC)
	dobrovolníci	0	0	0	0	0
počet využitých volnočasových aktivit		200	0	0	250	750
Rozpočet (v tisících Kč)	provozní náklady	85	400	2.500	1.000	1.500
	státní dotace	200 ³	100	2.000	1.000	600
	MSK	0	0	0	0	0
	Město Bruntál	0	0	0	0	100
	jiné	100	300	500	0	800
	investice	0	0	0	0	0
	skutečná potřeba	350	400	2.500	1.000	1.500

POZNÁMKY

OPEN HOUSE

¹ Tyto údaje se vyskytují i v tabulce péče o děti, mládež a rodinu

² V registraci je prozatím číslo 30, žádali jsme o změnu na 40 uživatelů.

³ Jsou podány žádosti, není znám výsledek.

LIGA o.s. BRUNTÁL

¹ Tyto údaje se vyskytují i v tabulce péče o děti, mládež a rodinu

- Provozní personál v počtu 3 osob – jedná se o stejné pracovníky jak u služby Sociálně aktivizační služby (SAS), tak i Nízkoprahového zařízení pro děti a mládež (NZDM).
- Provozní doba je rozdělena u NZDM i SAS na ambulantní formu a formu terénní. Termínem „terénní“ specifikujeme práci s klientem nebo činnost pracovníka sociální služby v přirozeném prostředí klienta, u sociálně aktivizačních služeb se jedná o práci přímo v rodině.
- Počet zájemců o službu NZDM a počet poskytnutých sociálních služeb, stejně jako číslo intervencí v průběhu roku 2009 vzroste, z důvodu plánovaného zprovoznění komunitního centra (KC) na Dlouhé ulici v Bruntále předpokládáme, že uživatelé nového KC budou mít vliv i na konečnou statistiku týkající se sociálně aktivizačních služeb pro rodiny s dětmi.
- Částky potřebné k zajištění provozu v řádku „jiné“ jsou potřebná doplnění k získaným nebo žádaným finančním prostředkům. Není ovšem jisté, zda skutečně budou zajištěny.

SWOT analýza

SILNÉ STRÁNKY	SLABÉ STRÁNKY
<ol style="list-style-type: none"> 1. Vytvořena Řídící skupina Komunitního plánování sociálních služeb 2. Aktivizační plány pro dlouhodobě nezaměstnané, kteří jsou na dávkách hmotné nouze 3. Terénní služby v Západní lokalitě 4. Vytvořena síť poskytovatelů sociálních služeb 	<ol style="list-style-type: none"> 1. Špatná úroveň zprostředkování práce Úřadem práce 2. Neexistence koordinace kroků v řešení problematiky menšin mezi městy 3. Nedodržování Zákoníku práce zaměstnavateli (nezákonné vylučování zájemců o práci na trhu práce) 4. Koncentrace minoritní společnosti v Západní lokalitě 5. Koncentrace nízkovzdělané, nízkopříjmové vrstvy z majoritní společnosti v Západní lokalitě 6. Nezaměstnanost většiny obyvatel v Západní lokalitě 7. Malá vzdělanost, vysoká kriminalita 8. Špatná koordinace terénních pracovníků v Západní lokalitě
PŘÍLEŽITOSTI	HROZBY
<ol style="list-style-type: none"> 1. Systémové řešení terénní práce ve spolupráci s poskytovateli sociálních služeb na MěÚ 2. Udržitelnost stávajících terénních pracovníků 3. Rozvoj sociálních služeb přímo v jádru lokality s každodenní působností a přítomností NNO 4. Účelné využití soukromého objektu k zajištění určitého komfortu služeb pro místní obyvatele 	<ol style="list-style-type: none"> 1. Existence soukromých pronajímatelů 2. Centralizace osob bez příjmů a vzdělání 3. Přehnané vnímání „problémů“ na Dlouhé ulici většinou obyvatel Bruntálu 4. Zvýšené napětí mezi minoritní a majoritní společností 5. Migrace Romů z jiných měst 6. Jediný univerzální motiv – okamžitý materiální prospěch

STRATEGICKÝ CÍL	1. FUNKČNÍ SYSTÉM SOCIÁLNÍCH SLUŽEB V ZÁPADNÍ LOKALITĚ
Krátký popis cíle:	V lokalitě působí několik subjektů – neziskové organizace, zástupce základní školy, terénní pracovník města – bez vzájemné provázanosti a informovanosti.
Cílová skupina:	Osoby žijící v sociálně vyloučené lokalitě
Popis cílové skupiny:	Osoby, které žijí ve vyloučené lokalitě a jsou ohroženy jevy a nepříznivými vlivy vedoucími k rizikovému způsobu života.
Opatření, která vedou k naplnění cíle:	1.1. Koordinace a spolupráce poskytovatelů sociálních služeb 1.2. Udržitelnost projektu Malých technických služeb 1.3. Rozvoj ambulantních služeb

Struktura jednotlivých opatření:

Název opatření:	1.1. Koordinace poskytovatelů sociálních služeb
Charakteristika opatření:	V lokalitě působí se svými službami několik poskytovatelů akreditovaných sociálních služeb a terénní pracovník: Liga, Středisko integrace menšin, terénní pracovnice města, pracovnice OSPOD města, zástupce základní školy, Open House, zdravotní sociální pomocník. Sociální a podobné činnosti jsou neprovázané. Koordinace činností dosud nebyla na potřebné úrovni. Pravidelná informovanost zabrání nepotřebné duplicitě služby pro stejnou skupinu klientů, pomůže objektivitě posouzení případného klienta a určení dalšího postupu při práci s klientem.
Dílní aktivity:	– pravidelné informativní schůzky o činnostech jednotlivých poskytovatelů a vzájemné provázanosti poskytovaných služeb mezi subjekty – informovanost mezi subjekty jinými zdroji (mail, webové stránky apod.) – koordinace aktivit z titulu KPSS města (řídící skupina KPSS)
Předpokládaná výše finančních nákladů na realizaci opatření:	0
Předpokládané finanční zdroje:	0
Předpokládané počty jednotek:	0
Předpokládaní realizátoři a partneři k zajištění opatření:	poskytovatelé sociálních služeb, Město Bruntál
Doplňující informace:	Opatření by mělo vést ke zlepšení informovanosti nejen uživatelů, ale také samotných poskytovatelů a zadavatele, zejména z důvodu provázanosti, lepší informovanosti veřejnosti a tím i zajištění větší účasti v programech či na akcích.
Jedná se o vznik nové služby:	NE – zachování a rozvoj stávajících služeb
Jedná se o vznik nového programu:	NE

Název opatření:	1.2. Udržitelnost projektu Malých technických služeb
Charakteristika opatření:	V letních sezónách se osvědčila práce místních obyvatel na úklidu a údržbě lokality v rámci veřejně prospěšných prací. V následujících obdobích by bylo vhodné také zajištění zimních prací, aby v lokalitě byl pořádek celoročně.
Dílčí aktivity:	<ul style="list-style-type: none"> – smluvní zajištění úklidu a údržby v zimním období – zajištění zdrojů na vybavení prostředky zimní údržby – spolupráce s úřadem práce v rámci aktivní politiky zaměstnanosti
Předpokládaná výše finančních nákladů na realizaci opatření:	2.000.000 Kč/rok
Předpokládané finanční zdroje:	Evropské fondy, státní rozpočet (ÚP)
Předpokládané počty jednotek:	8-10 zaměstnanců ročně, udržovaná 1/3 města, zvýšení životní úrovně 8-10 rodin
Předpokládaní realizátoři a partneři k zajištění opatření:	Liga Město Bruntál, Úřad práce, Technické služby města Bruntál
Doplňující informace:	Sezónní zajištění zaměstnání a snaha o zajištění celoroční práce.
Jedná se o vznik nové služby:	NE – zachování a rozvoj stávajících služeb
Jedná se o vznik nového programu:	NE

Název opatření:	1.3. Rozvoj ambulantních služeb
Charakteristika opatření:	<p>Liga Vzhledem k posunu ve skladbě místních obyvatel a k dalším změnám z uplynulého dvouletého období je potřebné některé vytipované sociální služby poskytovat ambulantní formou přímo v centru lokality.</p> <p>OPEN HOUSE V rámci nízkoprahového zařízení pro děti a mládež poskytovat terénní služby dětem a mládeži ve věku 7-20 let v lokalitě Dlouhá. Cílem služby je zlepšit kvalitu jejich života předcházením nebo snížením sociálních a zdravotních rizik souvisejících se způsobem jejich života, umožnit jim lépe se orientovat v jejich sociálním prostředí a vytvářet podmínky k řešení jejich nepříznivé sociální situace.</p>
Dílčí aktivity:	<p>Liga</p> <ul style="list-style-type: none"> – zřízení NZDM v lokalitě – zřízení dalších ambulantních služeb dle potřeb uživatelů – terénní forma poskytování NZDM – výchovné vzdělávací a aktivizační činnosti (doučovací program, zvýšení psychosociálních dovedností, uplatňování sociální pedagogiky v rámci skupinové práce, didaktické hry a cvičení, volnočasové aktivity) – zprostředkování kontaktu se společenským prostředím – sociálně terapeutické činnosti – úzká spolupráce s rodinnými příslušníky dětí a mládeže – spolupráce s participujícími organizacemi – pomoc při zvyšování zaměstnatelnosti a zaměstnanosti příslušníků rodin v komunitě

	<p>OPEN HOUSE</p> <ul style="list-style-type: none"> - terénní forma poskytovaných služeb NZDM výchovné, vzdělávací a aktivizační činnosti (doučovací program, zvyšování psychosociálních dovedností, uplatňování sociální pedagogiky v rámci skupinové práce, didaktické hry a cvičení, volnočasové aktivity) - zprostředkování kontaktu se společenským prostředím - sociálně terapeutické činnosti - pomoc při uplatňování práv, oprávněných zájmů a při obstarávání osobních záležitostí - zprostředkování informací a poradenství v oblasti primární prevence (téma SPJ) - úzká spolupráce s rodinnými příslušníky dětí a mládeže - spolupráce s participujícími institucemi na dané problematice
Předpokládaná výše finančních nákladů na realizaci opatření:	<p>Liga 2.700.000 Kč/rok</p> <p>OPEN HOUSE 250.000 Kč/rok</p>
Předpokládané finanční zdroje:	Evropské fondy, státní rozpočet (MPSV, MŠMT), rozpočet MSK, individuální projekt MSK, Město Bruntál, Nadační fondy (Pomozte dětem, Vodafone) a další
Předpokládané počty jednotek:	<p>Liga 1600 intervencí ambulantní služba NZDM v Západní lokalitě/rok (450 smluv s romskými klienty – specifika sociální práce) 1500 kontaktů zájemců o další služby (rozvojové nastavbové projekty doplňující činnost financované z jiných zdrojů)</p> <p>OPEN HOUSE 480 kontaktů/rok (48 kontaktů/měsíc) 300 intervencí/rok (25 intervencí/měsíc)</p>
Předpokládaní realizátoři a partneři k zajištění opatření:	Liga, OPEN HOUSE Město Bruntál a další
Doplňující informace:	<p>Liga</p> <ul style="list-style-type: none"> - zřízení NZDM přímo v jednom z problémových domů, postupné rozšiřování služeb o služby potřebné pro místní komunitu - terénní forma NZDM v určité provázanosti na ambulantní poskytování služby (spolupráce Liga o. s. a Open House) <p>Liga, OPEN HOUSE Předpokládané počty jednotek i předpokládaná výše finančních nákladů jsou údaje orientační.</p>
Jedná se o vznik nové služby:	<p>Liga NE – rozšíření stávajících služeb</p> <p>OPEN HOUSE ANO (dle registrace)</p>
Jedná se o vznik nového programu:	<p>Liga - ANO OPEN HOUSE - NE</p>

STRATEGICKÝ CÍL	2. FUNKČNÍ INFORMAČNÍ SYSTÉM
Krátký popis cíle:	V povědomí bruntálské veřejnosti je lokalita vnímána jako velmi problémová bez jakýchkoliv kladných znaků.
Cílová skupina:	Bruntálská veřejnost, subjekty, které by mohly v budoucnu v lokalitě vyvíjet své aktivity (např. podnikatelé), instituce.

Popis cílové skupiny:	Obyvatelstvo a široká veřejnost nejsou dostatečně informováni o skutečném dění v lokalitě.
Opatření, která vedou k naplnění cíle:	2.1. Objektivně informovat širokou veřejnost o dění v Západní lokalitě

Struktura jednotlivých opatření:

Název opatření:	2.1. Objektivně informovat širokou veřejnost o dění v Západní lokalitě
Charakteristika opatření:	Západní lokalita je velmi problémovou částí města, ale díky kvalitní sociální práci se zde podařilo dosáhnout menších dílčích úspěchů a změn. Kladné události z lokality nejsou veřejností přijímány s důvěrou. Je potřebné veřejnost co nejvíce objektivně informovat o skutečných událostech v lokalitě, snažit se zabránit dezinformacím uveřejňováním pravdivých konkrétních informací ať kladných či záporných.
Dílčí aktivity:	<ul style="list-style-type: none"> – roznáška městských novin Náš domov do domácností 1x za dva měsíce zdarma – informování na schůzkách pracovní skupiny Menšiny z Hospodářské správy (měsíční), městské policie (čtvrtletní), Police ČR (pololetní), od domovníků (dle potřeby) – zřízení informačního kanálu v rámci KPSS (webové stránky KPSS) – informace o akcích a projektech – pravidelné informace v městských novinách – informovanost o akcích subjektů (letáky, plakáty, informace na webových stránkách jednotlivých subjektů)
Předpokládaná výše finančních nákladů na realizaci opatření:	Dle rozpočtu města (tisk novin, náklady na webové stránky), náklady poskytovatelů na propagaci akcí.
Předpokládané finanční zdroje:	Město Bruntál, státní rozpočet, evropské fondy a další
Předpokládané počty jednotek:	2000 domácností ve městě, 1000 obyvatel Západní lokality
Předpokládaní realizátoři a partneři k zajištění opatření:	Město Bruntál, poskytovatelé sociálních služeb
Doplňující informace:	Předpokládané počty jednotek i předpokládaná výše finančních nákladů jsou údaje orientační.
Jedná se o vznik nového programu:	ANO

STRATEGICKÝ CÍL	3. SPOLUPRÁCE PŘI ZAJIŠŤOVÁNÍ SLUŽEB OBČANSKÉ VYBAVENOSTI
Krátký popis cíle:	Využití volných objektů v lokalitě ke zřízení služeb občanské vybavenosti, úprava a oprava sportovního hřiště.
Cílová skupina:	Osoby žijící v sociálně vyloučené lokalitě, podnikatelé, instituce.
Popis cílové skupiny:	Osoby žijící v lokalitě bez možnosti využití služeb občanské vybavenosti, potenciaální podnikatelé a instituce, které by mohly v lokalitě působit.
Opatření, která vedou k naplnění cíle:	3.1. Využití objektů v lokalitě 3.2. Úprava a oprava sportovního hřiště

Struktura jednotlivých opatření:

Název opatření:	3.1. Využití objektů v lokalitě
Charakteristika opatření:	V centru lokality je nevyužívaný objekt bývalé nemocnice, který je ve vlastnictví soukromé firmy. Zástupci této firmy již v uplynulém období konzultovali s vedením města účelné využití budovy. Je potřebné v tomto záměru pomoci se zajištěním využití budovy pro potřeby místních obyvatel. V lokalitě se nachází více objektů, ve kterých by bylo možné provozovat služby občanské vybavenosti.
Dílčí aktivity:	– pomoc při zajištění služeb občanské vybavenosti v objektech – terénní úpravy prostranství lokality
Předpokládaná výše finančních nákladů na realizaci opatření:	Náklady budoucích provozovatelů nelze odhadnout.
Předpokládané finanční zdroje:	Soukromé investice, evropské fondy a další
Předpokládané počty jednotek:	Zajištění služeb pro spádovou oblast 2500 obyvatel
Předpokládaní realizátoři a partneři k zajištění opatření:	Soukromí podnikatelé, Město Bruntál, Úřad práce, poskytovatelé sociálních služeb a další
Doplňující informace:	V rámci naplnění stanoveného cíle je možné i využití tzv. veřejné služby dle novelizace zákona o zaměstnanosti a navazujících novelizací zákona o pomoci v hmotné nouzi a dalších.
Jedná se o vznik nové služby:	NE
Jedná se o vznik nového programu:	ANO – jedná se o vznik nového programu

Název opatření:	3.2. Úprava a oprava sportovního hřiště
Charakteristika opatření:	V části za domem Dlouhá 12-18 bylo vybudováno v roce 2004 sportovní hřiště. V současné době je nutná jeho částečná úprava a oprava povrchu, doplnění brankovišť a umožnění sportovního vyžití mládeže z lokality.
Dílčí aktivity:	– oprava sportovního hřiště – dlouhodobé udržování prostranství hřiště a okolí

Předpokládaná výše finančních nákladů na realizaci opatření:	350.000 Kč
Předpokládané finanční zdroje:	Evropské fondy
Předpokládané počty jednotek:	150 uživatelů hřiště
Předpokládaní realizátoři a partneři k zajištění opatření:	Liga Město Bruntál
Doplňující informace:	V rámci naplnění stanoveného cíle je možné i využití tzv. veřejné služby dle novelizace zákona o zaměstnanosti a navazujících novelizací zákona o pomoci v hmotné nouzi a dalších.
Jedná se o vznik nové služby:	NE
Jedná se o vznik nového programu:	ANO

AD	azylový dům
CZP MSK	Centrum pro zdravotně postižené Moravskoslezského kraje
ČR	Česká republika
DDC	Dětské denní centrum
DDM	Dům dětí a mládeže
DPP	dohoda o provedení práce
ESF	Evropský sociální fond
EU	Evropská unie
FOD	Fond ohrožených dětí
HPP	hlavní pracovní poměr
CHB	chráněné bydlení
IP	individuální projekt
KC	Komunitní centrum
KP	komunitní plánování/komunitní plán
KPSS	Komunitní plánování sociálních služeb
MěÚ	Městský úřad
MF ČR	Ministerstvo financí České republiky
MMR ČR	Ministerstvo pro místní rozvoj České republiky
MP	Městská policie
MPSV	Ministerstvo práce a sociálních věcí
MSK	Moravskoslezský kraj
MŠ	Mateřská škola
MŠMT	Ministerstvo školství, mládeže a tělovýchovy
MZ ČR	Ministerstvo zdravotnictví České republiky
NNO	Nestátní neziskové organizace
NZDM	Nízkoprahové zařízení pro děti a mládež
o. p. s.	obecně prospěšná společnost
o. s.	občanské sdružení
OSPOD	Oddělení sociální a právní ochrany dětí
OSŘ	Občanský soudní řád
OSV	Odbor sociálních věcí
PB	podporované bydlení
PMS	Probační a mediační služba
PPP	Pedagogicko-psychologická poradna
SAS	sociálně aktivizační služby
SD	Slezská diakonie
SIM	Středisko integrace menšin
SDMB	Spolkový dům Mariany Berlové
SONS	Sjednocená organizace nevidomých a slabozrakých
SPJ	sociálně-patologické jevy
SŠ	střední škola
STD	sociálně-terapeutická dílna
TJ	Tělovýchovná jednota
ÚP	Úřad práce
ZP	občan se zdravotním postižením
ZŠ	základní škola